

西多摩医師会報

1988年3月1日

183号

発行所・社団法人 西多摩医師会 東京都青梅市西分3-103
編集委員・石井 好明 井村 進一 TEL.(0428)23-2171(代)
栗原 琢磨 小林 杏一
道又 正達 村山 正昭 渡辺 良友

理事会報告

1月理事会 1月26日

1 報告事項

- (1) 都医地区医師会長協議会報告、代議員会報告。第11回プライマリケア学会に積極参加を。日医会長選に羽田、稲葉両氏が出馬。
国保の保険料滞納者の取扱いについて。三楽病院の一般開放の概要 西村会長
- (2) 西多摩地域保健医療推進協議会要綱（推進協）について 足立理事
- (3) 都医休日夜間診療実施対策協議会報告（中村会員より）の診療時間中の医師不在病院について 宮川理事
- (4) 休日準夜診療参加医療機関
東部ブロックにおいて約20医療機関の参加が見込まれている。さらに参加を呼びかけたい。 塩沢理事
- (5) 胃がん検診事業
検診車の配車は当医師会の意向であり、過疎地域への配車が望ましいが、所在地を特定することはできない。委託を受けた保健所又は保健相談所等に配車と改める。
都がん検診センターと競合しない方式がよい。（例えば日の出地区）西村会長
- (6) 老健要指導者に対するフォロー
保健所が行う指導についての是非、医師会が実施する個別、集団指導について意見。 大塚副会長
- (7) 在宅難病患者訪問相談指導について

1月29日の連絡会に委員派遣の要請あり。 林 理事

理事会報告

2月理事会 2月8日

1 報告事項

- (1) 西多摩地域保健医療推進協議会（推進協）報告 2月2日、医師会側より正副会長、足立、林理事、事務長、自治体側より青梅、秋川市長、福生市収入役、奥多摩町長らが出席、会長に田辺青梅市長、副会長に西村医師会長が選出。
大門診療所の改築
伝染病棟統廃合
阿伎留病院増床 大塚副会長
- (2) 在宅難病訪問指導
62年度は都医管内6地区52名でパイロット・スタディーを実施、63年度は11地区（約200件）、64年度は18地区（約400件）を目標、西多摩でも2名を受入れる予定（東部、西部各1名）
川辺、林理事
- (3) 新年賀詞交換会報告 栗原理事
- (4) 基金へのレセプト運搬の件
高木理事
- (5) 生涯教育、学術部合同委員会報告
2月5日に50%の出席をもって開催され、出席者を多くするためテーマの選定、時期、場所について活発な意見が出された。事業は月3回は多過ぎ、2回でよいのでは。
内科・小児科を中心に日常診療に有用

(2)

なテーマを。

63年度事業の希望として、胸部レ線像の読影、血液検査の進歩、ストレス潰瘍などがあげられた。

医師会員が病院内でつけるパッチのデザインは稲垣先生に依頼。 塩沢理事

(6) 入退会々員の取扱いは従来の方針で 足立理事

II 協議事項

(1) 老健時、要指導者に対する保健所のフォローについて

要指導者は医療機関で扱ってよいか。

異常所見があれば医療でよいか。

老健法では指導が終わってから医療が原則であり個別検診はともかく、集団ではどうかなど発言。

(2) 在宅難病訪問指導

63年度から実施の予定である。患者の

抽出については都衛生局より市町村に指針がでる。東部では福生保健所管内で4名の候補があり、西部は川辺理事に依頼。

(3) 中村会員より休日準夜、夜間診療の手当が自治体により格差があり過ぎるの指摘。

医療協において統一の方向で検討する。

(4) 表彰内規

59年1月25日理事会承認の内規に再検討を加えたい。

(5) 大門診療所について

医療協で話題となると思われる。西部で検討ののち理事会に計りたい。

(6) 当選理事の承認は従来の方針で。

(7) 胃検診

日の出方式は一定の成果を上げており、定点を増やすことで競合しない配慮を。

文責 村山

文 芸

「春を待つ」

小泉新策

春一番 吹きて 花粉禍 騒々し
毎年のことなれど 防ぐすべなし

春の芽吹きは いまだし けれど啓蟄の
頃ともなれば うごめき 見ゆるに

春の鳥の 声はいまだし 今年は
何時きかると 聞き 耳たつなり

秋川の 枯れ細りし 清き流れに
日ごと 白鳥の 数を増すなり

国民の生活に 密着したる 国政の
予算の 会議 纏れつづくる

上より下に 下より上に 金品を
贈る政治は 響登ものなり

かくあることの 常識か 常道か 解しかぬる
国政に関しては 厳肅であるべきに

遊惰にしては 医療の道は 啓かれず
心ひきしめ 吃々と行かむ

新春の気分も新たに

賀詞交換会開催さる 1. 30 青梅福祉会館



公衆衛生部だより

福生市学童の血清脂質検査から

公衆衛生部

林 実、川辺隆道、笹本隆夫、野本正嗣
松原貞一、湯川文朗、横田 博、渡辺良友

I はじめに

昭和58年度老人健康保健法一般健康診査が開始されてから、成人病の予防に対し一般の人達も強い関心を持つようになりました。成人病血管障害の予防は成人して、動脈硬化が形成されてからでは難しいということで、小児期からの予防、指導の必要性が叫ばれています。小児期から自分の脂質値を知り、成人病に関心を持つことが予防につながると思われます。幾つかの大学でも小児の脂質検査を実施した所もありますが、市街地、山村等で脂質値を異にしています。

当地区の学童の脂質値、生活習慣を把握することにより、妥当な指導や習慣づけの方向が導き出せればと思ひ、西多摩医師会公衆衛生部で脂質検査を実施した。

II 対象ならびに方法

福生市は西多摩地区に属し、近くに山や川がありますが、生活は小都会的な生活が営まれています。

今回、昭和61年度福生第一中学校2年生男子116名、女子124名計240名と福生市立第2小学校5年生男子73名女子71名計144名について、血清コレステロール、中性脂肪、HDLコレステロール検査と身長、体重、ローレル指数及びアンケート用紙(表I)による調査から検討した。

採血は午後1時30分から午後2時30分の間実施しました。小学生は全員共通の給食、中学生は各自持参の弁当食を摂った後で、食後1時間から2時間後の採血となります。

測定法

コレステロール：COD-TOD 酵素による
オートアナライザー
中性脂肪：LPL-GK-CPO 系による
酵素法

HDL - : 試色法デキストラン
コレステロール 硫酸法

III 成績及び考察

測定法については表2から表6まで学校別、男女別平均値とそれぞれヒストグラムを作製しました。

1. コレステロール(表2)

小学生男子平均 164 女子平均 156
中学生男子平均 157 女子平均 164
小学校では男子のコレステロール値が女子の値より高くなっていますが、中学では逆に女子のコレステロール値が男子の値より高くなっています。文部省の総合研究班によるデータでも思春期の女子の値は男子の値より高くなっています。福生地区の小・中学生共、研究班によるものの中間平均値か、それより低目です。コレステロール200以上で見ると小学生11名(7.6%)、中学生21名(8.7%)で全国平均の10~15% (日本大学小児科大国真彦教授による)より高脂血症者は少なくなっています。

2. 中性脂肪(表3)

小学校男子平均 82 女子平均 102
中学生男子平均 110 女子平均 99
男女共全国平均を少し上まわっています。(全国では70~80が多い)。食後1~2時間の採血が影響しているのかもしれませんが。

3. HDL-コレステロール(表4)

小学校男子平均 65 女子平均 60
中学校男子平均 59 女子平均 56
HDL-コレステロールに関するまとまった成績は少ないですが、10~14才では平均値男58、女55(大阪大学小児科敷内)となっています。HDL-コレステロール40未満は小学生3名(2%)、中学生5名(2%)と異常低値学童は少い。

4. 動脈硬化指数(表5)

(総コレステロール-HDL・コレステロール)÷HDL・コレステロールで計算した

小学校男子平均 1.53 女子平均 1.66
 中学校男子平均 1.75 女子平均 1.96
 小中学生共女子の動脈硬化指数が男子のそれを上まわった。指数3以上は小学生4名(2.8%)、中学生13名(5.4%)となっています。

5. ローレル指数(表6)

小学校男子平均 119 女子平均 124
 中学校男子平均 118 女子平均 129
 この年令では女子の方が男子に比べ、肥満の傾向が強い。ローレル指数160以上の高度肥満は小学生4名(2.8%)、中学生7名(2.9%)となっています。なお全国の学童ローレル指数160以上は約2.5%です。

6. 肥満度別に見た脂血症、動脈硬化度

ローレル指数140未満と140以上の2群に分けてそれぞれ検討した。(表7)

ローレル指数140以上では、小学生女子のコレステロール平均値を除くと小中学生何れもコレステロール、中性脂肪共ローレル140未満群に比し高くなっています。

HDL・コレステロールも140以上で低くなっています。その為動脈硬化指数は明瞭な差を示しています。

7. アンケート解答別脂質度の検討(別表)

この項目は症例数の問題、種々の因子が絡んでいるので参考までにします。

a) コレステロール値からの検討

- 肉類(豚肉・牛肉)を好んで摂取する人は高めになり易いか。
- 野菜を好まない人がコレステロールが低目になっています。
- スナック菓子では好んで摂取するうち小学生に、牛乳は小・中学生共多く摂取した方が高めになっている。
- 運動を好まない人の方がコレステロールが高いか。

b) 中性脂肪値からの検討

はっきりした差異が見つからなかった。

c) HDL・コレステロールからの検討

- 運動を好まない小学生は低くなっています、特に39以下のものも見られる。
- 読書より運動を好む生徒は少し高いか。

d) 動脈硬化指数からの検討

- 肉類を好まない学童の方が小学生では動脈硬化度が高い
 - 牛乳を好む学童の方に動脈硬化度が強い。
- e) ローレル指数の検討

運動を好む学童の方が少なくなっている。

8. 生活習慣からの検討

- a) 朝食は小学生の90%、中学生の75%が毎日規則正しく食べている。昼食、夕食に関しては特に問題はない。
- b) 肉嫌い、小学生2%、中学生5%
- c) 魚嫌い、小学生10%、中学生11%
約1割の人が魚を好まない。
- d) 卵嫌い、小学生5%、中学生10%
- e) 野菜嫌い、小学生4%、中学生5%
- f) 牛乳嫌い、小学生12%、中学生12%
- g) 塩分を好む、小学生10%、中学生13%
- h) 早食い、小学生10%、中学生15%
- i) 運動嫌い、小学生5%、中学生20%

生活習慣では約9割の人は正しい生活を送っていると見て良いが、1割の人には食事、運動のより一層の指導が必要なのではないか。

IV 結語

検査を実施した福生市内小・中学生の脂質値はほぼ全国平均の中間位に属している。生活習慣や食事習慣を見ると今の所多くの学童は生活上の問題は少ないが、将来成人病の発生を抑えるには、なお正確な成人病の予防知識を身につける必要があるでしょう。

生活習慣別の脂質値の相異は今回はっきりしなかった。質問事項の問題点や検査対象者の数の問題もあると思われるが、やはり固定した生活習慣を或る年数持続しなければ脂質値に変化を来たさないのではないか。

今回の検査で明瞭な差を示したものはローレル指数140以上では動脈硬化指数が増えていることです。動脈硬化の促進には肥満が大きな影響を及ぼしていると推測されるので、まず肥満対策が重要な成人病予防対策といえよう。(福生市教育委員会、福生市学校長、養護教員各位及び西多摩医師会、西村邦康会長、福生市医師会員に多大な協力を頂いたことに厚くお礼申し上げます。

食べ物と運動についてのアンケート

(表1)

学校名	福生市立福生第 小・中学校	学年	年 組	性別	男女
氏 名		生年月日	昭和 年 月 日		

つぎの質問にそれぞれあてはまる番号に○をつけてください。

- ☆ 朝食は……？ 1. 毎日食べる 2. 食べない日もある 3. ほとんど食べない
- ☆ 昼食は……？ 1. たくさん食べる 2. ふつう 3. ほとんど食べない
- ☆ 夕食は……？ 1. たくさん食べる 2. ふつう 3. ほとんど食べない
- ☆ よく食べる主食は……？ 1. 米 2. パン 3. うどん 4. 中華そば 5. その他 ()
- ☆ ブタ肉または牛肉は……？ 1. よく食べる 2. ふつう 3. ほとんど食べない
- ☆ とり肉は……？ 1. よく食べる 2. ふつう 3. ほとんど食べない
- ☆ 魚は……？ 1. よく食べる 2. ふつう 3. ほとんど食べない
- ☆ タマゴは……？ 1. よく食べる 2. ふつう 3. ほとんど食べない
- ☆ 野菜は……？ 1. よく食べる 2. ふつう 3. ほとんど食べない
- ☆ バターまたはチーズは…？ 1. よく食べる 2. ふつう 3. ほとんど食べない
- ☆ トウモロコシまたはナットウは？ 1. よく食べる 2. ふつう 3. ほとんど食べない
- ☆ くだものは……？ 1. よく食べる 2. ふつう 3. ほとんど食べない
- ☆ 甘いお菓子は……？ 1. よく食べる 2. ふつう 3. ほとんど食べない
- ☆ スナック菓子は……？ 1. よく食べる 2. ふつう 3. ほとんど食べない
- ☆ 牛乳は……？ 1. よく飲む 2. ふつう 3. ほとんど飲まない
- ☆ ジュースや炭酸飲料は…？ 1. よく飲む 2. ふつう 3. ほとんど飲まない
- ☆ コーヒーまたは紅茶は…？ 1. よく飲む 2. ふつう 3. ほとんど飲まない
- ☆ 塩からい食べ物は……？ 1. よく食べる 2. ふつう 3. ほとんど食べない
- ☆ 食べる速さは……？ 1. 速い 2. ふつう 3. ゆっくり
- ☆ よく食べる料理は……？ 1. カレーライス 2. ハンバーグ 3. スパゲッティ 4. トンカツ
5. 焼き肉 6. ハムまたはソーセージ 7. ぎょうざ 8. すき焼き
9. 天ぷら 10. さしみ 11. にた魚 12. 焼いた魚 13. サラダ
14. にた野菜 15. つけ物 16. つくだに 17. その他 ()
- ☆ 運動 (スポーツ) は……？ 1. よくする 2. ふつう 3. ほとんどしない
- A. 運動をする人へ (①・②と答えた人) 1. 体育クラブに入っている 2. 入っていない
- B. 運動をしない人へ (③と答えた人) 1. 運動は好きだがいそがしい 2. あまり好きでない
- ☆ テレビやラジオは……？ 1. 運動より好き 2. 運動の方が好き
- ☆ 読書は……？ 1. 運動より好き 2. 運動の方が好き

(表2) コレステロール平均値

福生市立第二小学校

CHO	109以下	110~134	135~159	160~184	185~209	210~234	235~259	260以上
男	1	9	23	24	11	2	2	0
女	1	16	23	22	7	1	0	0



福生市立第一中学校

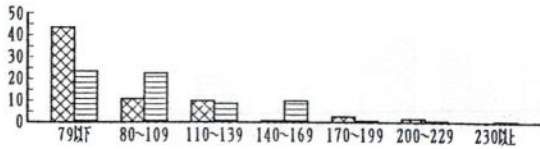
CHO	109以下	110~134	135~159	160~184	185~209	210~234	235~259	260以上
男	3	21	42	33	10	3	2	0
女	2	9	43	47	17	5	0	1



(表3) 中性脂肪平均値

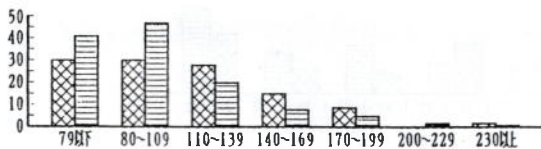
福生市立第二小学校

TG	79以下	80~109	110~139	140~169	170~199	200~229	230以上	平均値
男	44	11	10	1	3	2	0	82
女	24	23	9	10	1	1	1	102



福生市立第一中学校

TG	79以下	80~109	110~139	140~169	170~199	200~229	230以上	平均値
男	30	30	28	15	9	0	2	110
女	41	47	20	8	5	2	1	99

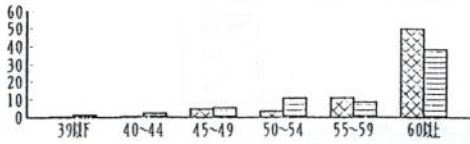


(8)

(表4) HDL・コレステロール平均値

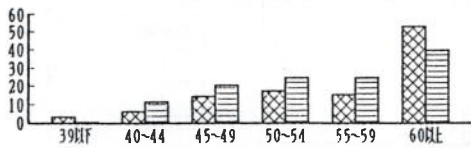
福生市立第二小学校

HDL	39以下	40~44	45~49	50~54	55~59	60以上	平均値
男	1	1	5	4	11	50	65
女	2	3	6	11	9	39	60



福生市立第一中学校

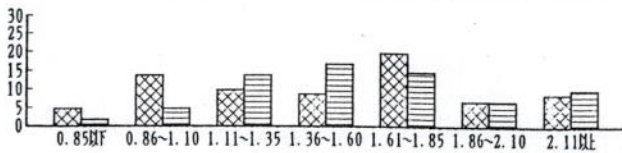
HDL	39以下	40~44	45~49	50~54	55~59	60以上	平均値
男	4	7	15	18	16	53	59
女	1	12	21	25	25	40	56



(表5) 動脈硬化指数平均値

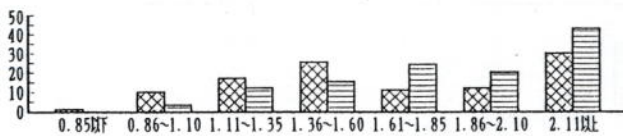
福生市立第二小学校

動脈	0.85以下	0.86~1.10	1.11~1.35	1.36~1.60	1.61~1.85	1.86~2.10	2.11以上	平均値
男	5	14	10	9	20	7	9	1.53
女	2	5	14	17	15	7	10	1.66



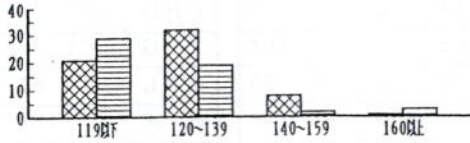
福生市立第一中学校

動脈	0.85以下	0.86~1.10	1.11~1.35	1.36~1.60	1.61~1.85	1.86~2.10	2.11以上	平均値
男	2	11	18	26	12	13	31	1.75
女	0	4	13	16	25	21	44	1.96



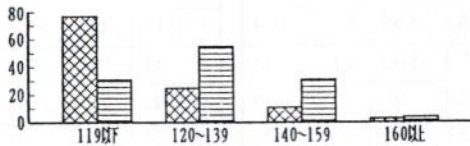
(表6) ローレル指数平均値
福生市立第二小学校

ローレル	119以下	120~139	140~159	160以上	平均値
男	21	32	8	1	119
女	29	19	2	3	124



福生市立第一中学校

ローレル	119以下	120~139	140~159	160以上	平均値
男	77	25	11	3	118
女	31	55	31	4	129



(表7) ローレル指数別脂質度
福生市立第二小学校

ローレル		140未満	140以上
C H O	男	163	168
	女	178	151
T G	男	74	141
	女	96	156
H D L	男	98	51
	女	61	48
動 脈	男	1.49	2.46
	女	1.55	3.34

福生市立第一中学校

ローレル		140未満	140以上
C H O	男	156	167
	女	161	170
T G	男	108	123
	女	96	108
H D L	男	59	55
	女	56	54
動 脈	男	1.67	2.11
	女	1.91	2.19

アンケート解答別血清脂数値

1. 朝食について

毎日食べる

	小学生		中学生	
	男	女	男	女
CHO	165	156	140	164
T G	84	103	107	99
HDL	65	60	59	56
動脈	1.59	1.66	1.73	2.00
ローレル	126	125	117	130

食べない日もある

	小学生		中学生	
	男	女	男	女
CHO	153	156	165	163
T G	61	89	121	104
HDL	67	56	56	55
動脈	1.37	1.79	1.83	1.96
ローレル	116	134	124	128

ほとんど食べない

	小学生		中学生	
	男	女	男	女
CHO	/	137	158	160
T G	/	58	114	90
HDL	/	67	62	58
動脈	/	1.04	1.60	1.81
ローレル	/	134	124	136

2. 豚肉、牛乳について

よく食べる

	小学生		小学生	
	男	女	男	女
CHO	166	153	155	166
T G	89	99	101	110
HDL	63	60	62	57
動脈	1.69	1.63	1.61	1.90
ローレル	127	128	118	128

ふつう

	小学生		中学生	
	男	女	男	女
CHO	152	157	136	164
T G	74	103	117	98
HDL	66	60	55	56
動脈	1.51	1.68	1.91	2.00
ローレル	123	122	118	131

ほとんど食べない

	小学生		中学生	
	男	女	男	女
CHO	142	/	125	154
T G	95	/	136	89
HDL	71	/	54	53
動脈	1.00	/	1.50	2.00
ローレル	112	/	122	130

3. 野菜について

よく食べる

	小学生		中学生	
	男	女	男	女
CHO	160	155	157	168
T G	83	108	111	97
HDL	67	59	58	57
動脈	1.42	1.73	1.79	1.97
ローレル	123	128	117	132

ふつう

	小学生		中学生	
	男	女	男	女
CHO	168	157	137	158
T G	83	98	107	102
HDL	65	60	61	55
動脈	1.63	1.64	1.71	1.98
ローレル	127	121	118	128

ほとんど食べない

	小学生		中学生	
	男	女	男	女
CHO	151	144	130	166
T G	70	71	122	85
HDL	57	67	50	55
動脈	1.67	1.16	1.69	2.07
ローレル	109	135	121	140

4. スナック菓子について

よく食べる

	小学生		中学生	
	男	女	男	女
CHO	161	156	155	166
T G	87	106	98	100
HDL	65	60	61	56
動脈	1.56	1.67	1.59	1.99
ローレル	123	123	114	127

ふつう

	小学生		中学生	
	男	女	男	女
CHO	171	158	158	168
T G	85	104	115	98
HDL	66	60	57	56
動脈	1.66	1.65	1.86	1.97
ローレル	126	127	122	132

ほとんど食べない

	小学生		中学生	
	男	女	男	女
CHO	144	151	160	162
T G	74	89	118	104
HDL	65	59	62	53
動脈	1.24	1.60	1.73	2.02
ローレル	121	123	119	132

5. 牛乳について

よく飲む

	小学生		中学生	
	男	女	男	女
CHO	165	159	157	161
T G	76	63	111	100
HDL	66	62	58	55
動脈	1.58	1.65	1.67	1.96
ローレル	124	119	119	131

ふつう

	小学生		中学生	
	男	女	男	女
CHO	165	156	159	160
T G	86	112	106	95
HDL	66	61	59	57
動脈	1.52	1.62	1.78	1.86
ローレル	128	124	119	129

ほとんど飲まない

	小学生		中学生	
	男	女	男	女
CHO	149	150	144	184
T G	105	91	136	108
HDL	47	56	52	56
動脈	2.15	1.78	2.06	2.25
ローレル	134	133	116	134

6. 塩からい食べ物について

よく食べる

	小学生		中学生	
	男	女	男	女
CHO	173	149	156	166
T G	106	111	98	100
HDL	63	59	60	54
動脈	1.81	1.44	1.72	2.11
ローレル	124	128	113	132

ふつう

	小学生		中学生	
	男	女	男	女
CHO	159	160	161	169
T G	77	101	112	99
HDL	67	61	58	57
動脈	1.44	1.69	1.78	1.96
ローレル	119	124	118	130

ほとんど食べない

	小学生		中学生	
	男	女	男	女
CHO	167	157	150	159
T G	83	101	109	101
HDL	64	59	59	55
動脈	1.69	1.73	1.68	1.96
ローレル	130	124	122	130

7. 食べる速さは

速い

	小学生		中学生	
	男	女	男	女
CHO	156	163	155	158
T G	114	90	112	102
HDL	65	67	63	59
動脈	1.79	1.46	1.55	1.71
ローレル	136	128	123	122

ふつう

	小学生		中学生	
	男	女	男	女
CHO	166	156	155	165
T G	81	110	107	101
HDL	67	58	57	55
動脈	1.56	1.81	1.80	2.04
ローレル	124	125	117	133

ゆっくり

	小学生		中学生	
	男	女	男	女
CHO	163	153	162	159
T G	71	95	122	91
HDL	65	61	60	57
動脈	1.67	1.52	1.79	1.86
ローレル	119	123	119	125

8. スポーツを良くする人について

体育クラブに入っている

	小学生		中学生	
	男	女	男	女
CHO	165	152	159	165
T G	84	109	101	95
HDL	66	61	61	59
動脈	1.56	1.57	1.67	1.94
ローレル	126	124	118	128

入っていない

	小学生		中学生	
	男	女	男	女
CHO	161	159	158	160
T G	79	99	133	98
HDL	66	61	53	53
動脈	1.45	1.64	1.91	2.07
ローレル	122	123	119	129

9. スポーツをしない人

運動は好きだがいそがしい

	小学生		中学生	
	男	女	男	女
CHO	/	/	146	151
T G	/	/	111	91
HDL	/	/	52	56
動脈	/	/	1.86	1.58
ローレル	/	/	133	128

あまり好きでない

	小学生		中学生	
	男	女	男	女
CHO	175	150	147	183
T G	87	93	115	121
HDL	58	55	55	56
動脈	2.17	1.96	1.87	2.11
ローレル	133	132	115	142

10. テレビやラジオについて

運動より好き

	小学生		中学生	
	男	女	男	女
CHO	161	158	157	164
T G	83	110	108	101
HDL	62	58	59	55
動脈	1.59	1.67	1.78	2.01
ローレル	126	131	120	133

運動の方が好き

	小学生		中学生	
	男	女	男	女
CHO	165	153	164	161
T G	82	91	113	99
HDL	66	61	58	56
動脈	1.56	1.53	1.74	1.97
ローレル	125	121	116	126

11. 読書について

運動より好き

	小学生		中学生	
	男	女	男	女
CHO	179	158	146	159
T G	76	94	98	93
HDL	62	60	58	54
動脈	2.00	1.78	1.60	1.96
ローレル	131	124	117	136

運動の方が好き

	小学生		中学生	
	男	女	男	女
CHO	161	156	164	174
T G	83	105	112	102
HDL	65	60	59	56
動脈	1.51	1.64	1.80	2.15
ローレル	124	124	119	129

学術勉強会予告

3月9日(水)

「糖尿病・特に糖尿病性昏睡について」

東京都国保連合会 福生病院内科

牧野弘志、早瀬智広、山下俊裕、金浩澤、
嶋康二、島田肇、大久保憲二

最近本院で経験した糖尿病性ケトアシドーシス、低血糖発作等、数例の糖尿病に関連する意識低下の患者に関して、その病態、治療経過を報告させていただき、そのような患者

を見たときの、第一線のドクターとしての対処の方法を、分かり易く述べさせていただきます。また、糖尿病の分類、診断基準に関しましては、臨床での混乱をきたすほどに近年変化しています。その最新のものを提示させていただきます。

「肺癌の診断について」

公立阿伎留病院 内科科長 佐野 茂男

肺癌は、近年増加の一途をたどっている。それは、発症の外的要因の増加はさることながら、気管支ファイバースコープ、経皮的肺生検などの診断技術の向上によるところも大きい。しかしながら、早期診断率、生存率をみると他の臓器癌に比して、未だ低いのが現

状である。この肺癌の診断に重要となるX線の読影と経皮的或いはエコー下肺生検の手技と臨床的意義について、お話をさせていただきますが、それによって皆さんの肺癌診断の一助になれば幸いと思っております。

「中枢性呼吸障害例に対する横隔膜ペーシングの経験」

青梅市立総合病院 脳外科 森 伸彦

呼吸機能障害の中に、稀ではあるが中枢性呼吸不全が存在する。これらは脳炎後の球麻痺や、後頭蓋窩、上位頸髄の血管障害、腫瘍外傷、奇形などを原因として発生する。従来人工呼吸器使用以外の治療はないと考えられていたが、1966年 Glenn らにより心臓ペーシングの技術を応用した。横隔膜神経刺激による人工呼吸法（横隔膜誘導：Diaphragma pacing：DP）が開発され、今日臨床応用されるようになった。日本では1977年より使用が始まり、現在10数例の治療がある。

DPの方法、原理：体外の刺激発生装置から送信される高周波がアンテナを介して、radiofrequency transmissionにより皮下に植込まれた受信機に伝えられる。そこで直流あるいは交流に変換された電気エネルギーは横隔膜神経に伝えられ横隔膜の収縮を促し、呼吸運動をつくる。

頭頸部外傷後、C₂ 齒状突起骨折に伴う四肢麻痺、無呼吸を呈する症例にDPを施行したので、DP原理と施行経験の概略を説明する。

学術研究会予告

3月16日(水)

「外来における心臓疾患治療の要領」

青梅市立総合病院 内科部長 坂本 保己

経口剤使用を中心に、外来診療における心疾患患者の病態に合わせた治療法と注意点を具体的に述べる。いわゆるプライマリーケアの限界を判断することも重要な治療方針であることを忘れてはならない。

1. 心不全（ショックを含めて）
2. 狭心症（急性冠不全、慢性冠不全）
3. 不整脈

出来るだけ、具体的な症例について先生方の実地経験にもとづいた討論がなされることを期待します。



2月9日 学術勉強会
 17日 法律相談
 " 学術勉強会
 26日 "

役員出張

2月4日 都医公衆衛生担当理事連絡会
 12日 " 産業医担当理事連絡会
 17日 " 調査担当理事連絡会
 " " 経理担当、事務職員連絡会
 18日 " 産業医研修会
 19日 " 会長会
 " 三多摩会長会
 " " 庶務部連絡会

会員通知

- 第11回プライマリケア学会開催について
- 老人保健法による「医療受給者証」の一斉更新に伴うポスターの配布について
- 東京都の国民健康保険組合の被保険者証の更新について
- 青梅市立総合病院CPC開催日の変更について
- 青梅市立総合病院2月分宿日直表
- 予防接種等の接種器具の取り扱いについて
- 上海への邦人渡航者に対する渡航情報について
- 公害健康被害補償制度の改正について
- 学術研究会案内

西多摩医師会労働保険事務組合事務処理規約の一部改正について

本会労働保険事務組合は、昭和44年7月31日に労働大臣より認可され（現在事務組合を坂元社会保険労務士に委託）運営しております。

この度、監督官庁（職安）より、規約の一部改正の要請を受け、昭和62年10月8日開催の理事会に於て一部改正をする事の承認を得ました。

これに伴い昭和63年1月14日改正規約を監督官庁に提出いたしました。

主な改正点は下記の通りです。

記

新設

1. （第22条）
労働保険料の収支について、本会監事が監査を行なう。
2. （第24条）
労働保険料の収支を本会総会に毎年1回報告する。
3. 事務組合の所属は福祉部とする。
（文責 社会保険労務士 坂元）

訃報

青梅市梅郷3-755-1

梅郷診療所

速水完一先生

大正9年4月8日生



享年67才

昭和63年2月8日 午前7時20分

急性心不全のため逝去されました

告別式は2月10日 1時よりご自宅に於て執り行なわれま

した。謹んで哀悼の意を表し、ご冥福をお祈りいたします。

あ と が き

わが街五ノ神に春の気配。梅は咲いても桜はまだというこの時期に、南国の芳しいフィリッピン・シヨウ・ダンス来るの立看板が交叉点に立ったのです。某日、鼻水をすすり上げながら診療を終えようとする、机上にS.D.なる住所記入のないカルテが置かれ、サルタノール・インヘラーの空ビンを手にはキューटनाダンサーの登場。「エズマ」とのこと。「コレトオナジノクダサイ」。「吸入薬の使い過ぎは体に良くないヨ」と吸入指導をして、本邦において評判の抗アレルギー剤を進呈。さて翌日、もう一人フィリッピン嬢来る。ビタミン入り点眼薬を欲しいと。アレルギー

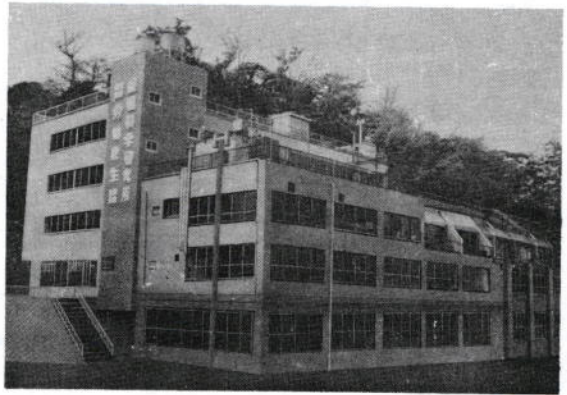
もなし、健康そのもの。たがいに会話力不足のため点眼薬の必要性がいまひとつ明確にできなかったが、きっとフラビタンに濡れた瞳に羽村の夜は一層輝きを増すのでしょう。

早いもので、この3月号をもって今期編集委員の仕事を終ることになります。4月号は総会の日程もあり、4月8日の発行は難かしいと思われまます。編集引継ぎの関係で4、5月号は月なかばの発行となりますのでご了承下さい。先生がたには大変ご苦労様でした。

編集担当 村山 正昭

臨床検査センターの雄 保健科学研究所

横浜市保土ヶ谷区神戸町106
電話 045 (333) 1661 (大代表)
八王子市子安町3-17
電話 0426 (26) 2203・2204



- 総合臨床検査センターとして20余年間地域医療に貢献し、絶大な信頼を頂いています。
- 完全オンラインシステム化を実現致しました。(データー通信システム)
- 関係医療機関 約 3,500ヶ所
- 広範囲な検査内容
 - 内分沁学検査●免疫学検査●ウイルス検査●生化学検査●血清学検査●血液学検査
 - 病理組織検査●細胞診検査●重金属検査●水質検査

！都川県の御得意先を毎日定期的に集配致します。御一報を御待ち致しています。