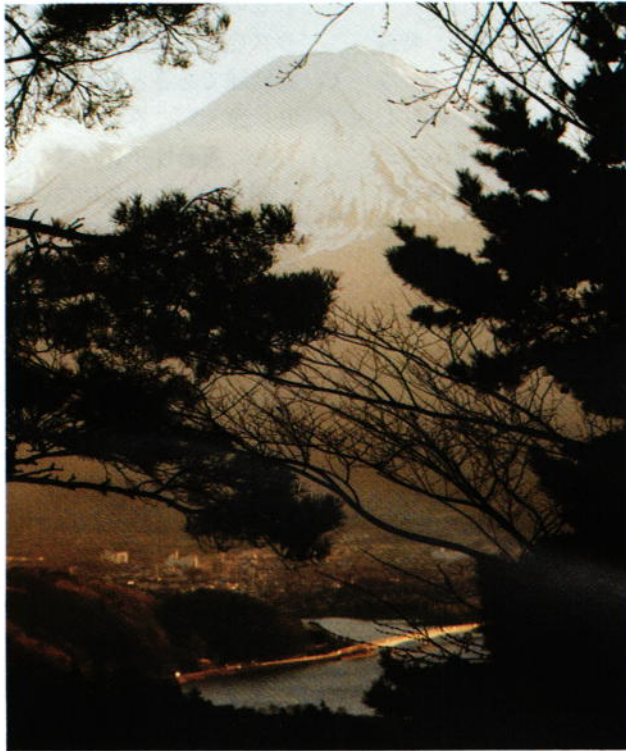


# 西多摩医師会報

第219号 平成3年3月



御坂峠の富士山の夕景 近藤 肇

## 目 次

	頁		頁
1. 学術		7. ショート・ショート	
当院における高齢者イレウス症例の検討		黄八丈、白日夢 川崎健一郎 …	13
勝田 勉 他5名 …	2	8. 産婦人科医合同臨床研修会	
2. 理事会報告 その1 広報部 …	6	道又正達 …	14
その2 広報部 …	7	9. 医師会日誌 ………………	15
3. 都医保険担当理事との保険問題懇談会		10. 西多摩医師会講演会	
田代 洋 …	10	(一般向け)のお知らせ ………	16
4. 大腸癌検診(二次)実施医療機関 …	11	11. お知らせ ………………	17
5. 各部紹介 経理部 大嶽榮二 …	12	12. 表紙のことば 近藤 肇 …	18
6. 文芸随筆その他諸事百般		13. あとがき 渡辺良友 …	18
湾岸戦争の二月の動行 小泉新策 …	13		

学術

当院における高齢者イレウス症例の検討

公立阿伎留病院外科 勝田 勉、菅井義久、松本修一、古庄康志、藤田一郎、秦 怜志

【はじめに】

高齢者の診療にあたってはその特徴、特殊性にもとずいた対応が必要とされる。イレウス症例においても基礎疾患や合併症をおこしやすいこと、重症度と臨床症状が必ずしも一致しないなど、治療方針の決定には迅速な診断と慎重な検討が必要となる。本稿では最近2年間の当科における高齢者イレウス症例について、術後癒着性イレウス以外の手術症例を中心に述べたいと思う。

【対象】

70歳以上で最近2年間（昭和63年11月—平成2年10月）の当科入院症例とした。

【結果】

1. 入院、手術症例に対するイレウス症例の割合

高齢者入院 187例中28例がイレウス症例で15%にあたり、癒着性イレウスが18例でその他の症例が10例であった。また高齢者手術124例中14例がイレウス症例に対する手術であり、11%にあたった。（表1）

入院、手術症例に対するイレウス症例の割合			
入院	187例中28例	(15%)	
イレウス症例28例の内容			
癒着性イレウス	手術症例	4例	
	保存的治療症例	14例	
その他のイレウス手術症例	10例		
大腿ヘルニア嵌頓	4例		
大腸癌イレウス	3例		
閉鎖孔ヘルニア嵌頓	2例		
S状結腸過長症	1例		
手術（入院）	124例中14例	(11%)	

表1

この様に当科において高齢者の診療でイレウス症例の割合は小さなものではなく、重要な問題であると言える。

2. 原因別にみたイレウス症例の検討

a) 癒着性イレウス

癒着性イレウスについては図1の如き治療方針であたっている。高齢者においては、絞扼性イレウスになっていても臨床症状、検査所見に乏しい場合がある事を考慮するとともに、充分な減圧処置、栄養管理、適切な手術時期の判定が重要と考える。

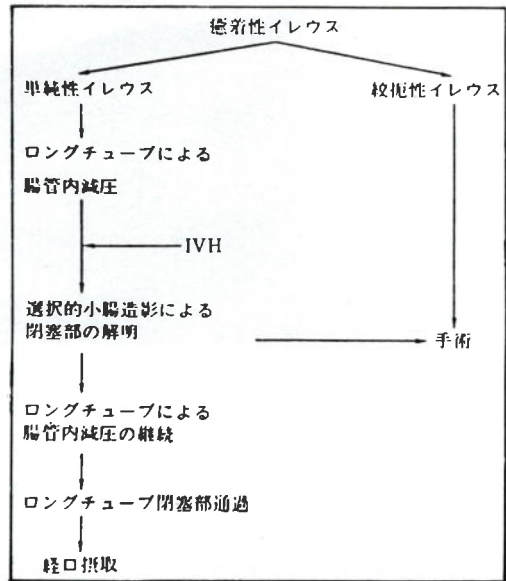


図1 癒着性イレウスの治療方針 三浦誠司 1986<sup>1)</sup>

b) ヘルニア嵌頓によるイレウス症例の検討

ヘルニア嵌頓によるイレウス症例は、大腿ヘルニア4例、閉鎖孔ヘルニア2例の計6例である。特徴的には大腿ヘルニアにおけるソ径部腫瘍、ソ径部痛、閉鎖孔ヘルニアにおけ

る大腿内側部痛（Howship-Rombreg徴候）等局所の症状を患者自身が訴えることが少ないことである。初診医における診断は、イレウス5例、ヘルニア嵌頓疑いは1例で、患者がソ径部の腫瘤を訴えたのはその1例のみであった（表2）。

特に高齢者においてヘルニア嵌頓は、すみやかな診断、治療が予後の向上に重要であることを考えると、その可能性が考えられる場合には、腹部のみでなくソ径部、大腿内側部の所見も取ることが大切である。また閉鎖孔ヘルニアについては理学所見のみでは診断しきれない場合も多く、このような場合にはCT検査が有用であり<sup>2)</sup>、恥骨結合部付近のCTで内転筋群の間に嵌頓したヘルニア内容が描出される（図2）。

6例とも当科受診後24時間以内に確定診断、手術し、経過は良好であった。

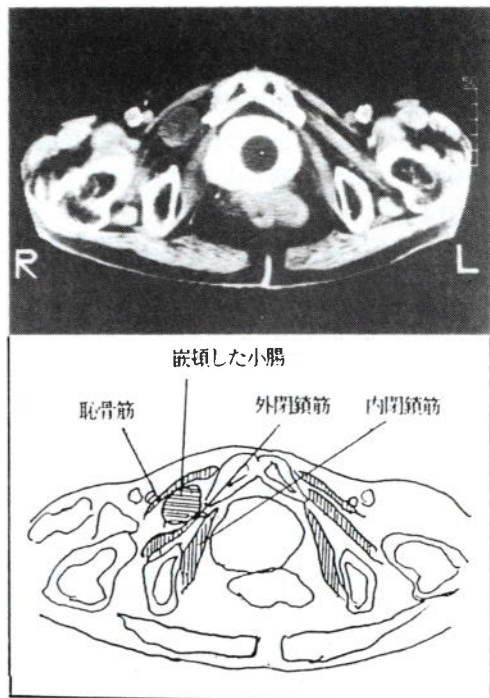


図2 閉鎖孔ヘルニアのCT所見

ヘルニア嵌頓症例の検討	
( 大腿ヘルニア4例 閉鎖孔ヘルニア2例 )	
初診医での診断	
イレウス	5例
大腿ヘルニア嵌頓疑い	1例
(患者がソ径部腫瘤訴えたのは1例のみで、5例はソ径部、大腿内側部の訴え無し。)	
手術	
整復、ヘルニア門の処理のみ	
大腿ヘルニア	3例
閉鎖孔ヘルニア	1例
腸切除を必要とした症例	
大腿ヘルニア	1例
閉鎖孔ヘルニア	1例

表2

c) 大腸癌症例の検討

大腸癌によるイレウス症例は3例であり、右結腸1例、左結腸2例であり、2例は一期的に切除、吻合しており、1例は心不全の合併もあり切除、人工肛門造設のみとなっている。（図3）

大腸癌症例の検討 (3例)	
症例1	80歳 女性 上行結腸癌 禁食、IVH施行 精査後手術 術式 右半結腸切除 (1期的)
症例2	70歳 女性 S状結腸癌 禁食、IVH施行 精査後手術 術式 拡大左半結腸切除 (1期的) (結腸内に小梅の種多量に有り)
症例3	72歳 女性 S状結腸癌 (鬱血性心不全合併) 禁食、IVH施行 イレウス管挿入 径肛門の減圧試みるも不能、準緊急手術 術式 S状結腸切除、人工肛門造設

図3

大腸イレウスにおいても減圧処置は重要であるが、イレウス管にて充分に大腸まで減圧

(4)

できるとは限らず、緊急手術を必要とされる場合もあり、従来分割手術となる例も多かった。しかし分割手術には切除が遅くなる場合もあることや、再手術が難しくなる場合もあり可能であれば一期手術が望ましい<sup>3)</sup>。

(図4)

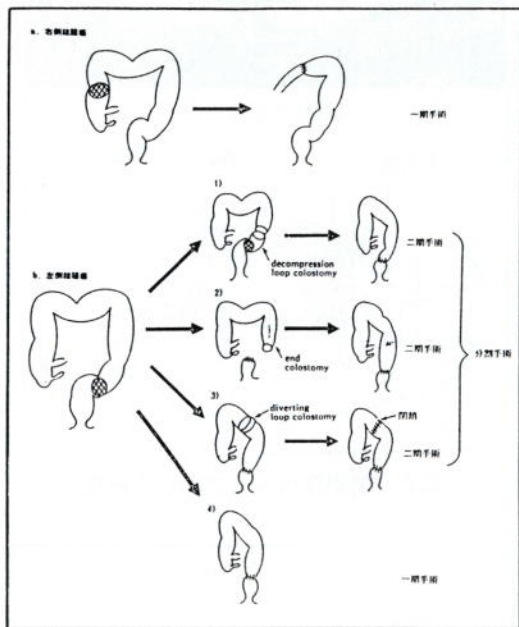


図4 大腸癌イレウスの術式  
望月英隆 1989<sup>3)</sup>

図3の症例2を提示する。注腸造影にてS状結腸に狭窄像を認め、その口側は単純レ線写真、CTとも蜂巢状の含気性の内容で占められていた(図5-7)。手術は縫合不全予防のため拡張した結腸を切除したので、拡大左半結腸切除となった。癌による狭窄部の口側には小梅の種が多量につまっております(図8、9)、前記レ線所見を示していたことがわかった。

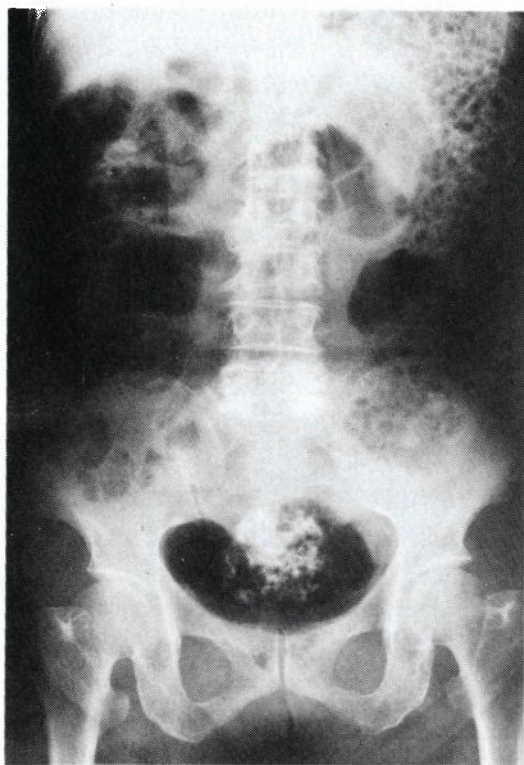


図5

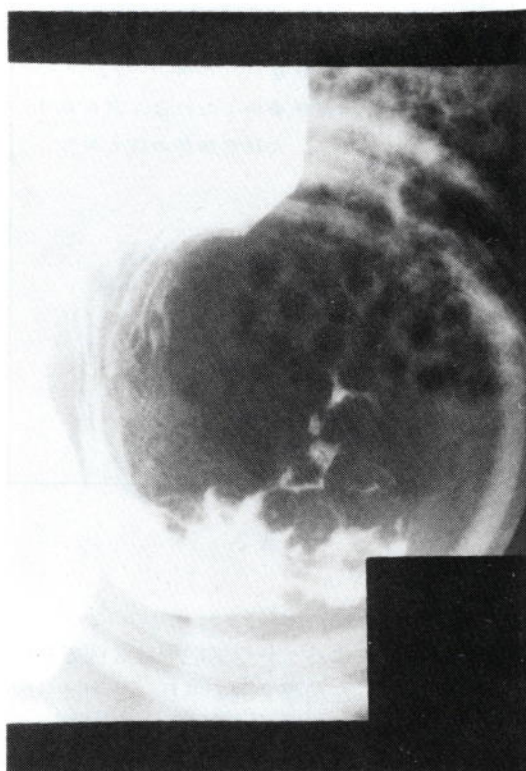


図6

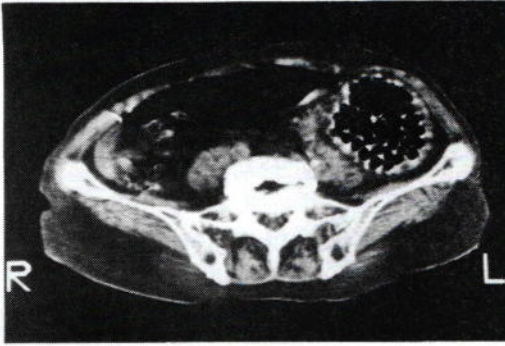


図7

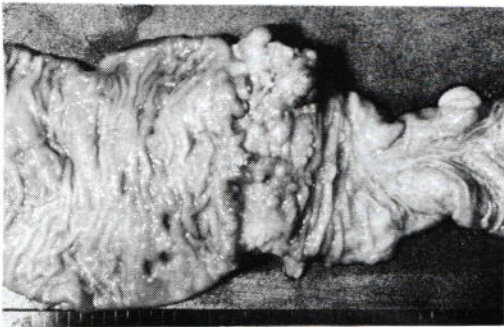


図8

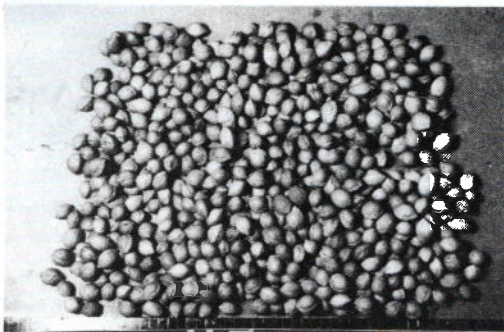


図9

【まとめ】

当院における高齢者イレウス症例について検討した。近年高齢者人口の増加に伴い、外科手術の対象となる高齢者も増えている。当院においても高齢者の手術例は多く、その中にイレウス症例が多く含まれている。今回はヘルニア嵌頓、大腸癌について多く述べたが、高齢者のイレウスの主なものには図10の如き病態が考えられる。またこのほかにも腸管膜

動脈閉塞症の様に、イレウス像を呈する疾患もあり、高齢者の急性腹症には注意を要する。いずれもその予後の向上には早期診断、治療が必要であり、今後も注意して診療にあたりたいと思う。

<p>機械的イレウスの病因          (高齢者に注意を要すると思われるもの)</p> <p>単純性イレウス          癒着屈曲によるイレウス          異物によるイレウス(胆石、誤飲)          腸管肥厚によるイレウス(腫瘍性)</p> <p>複雑性イレウス          絞扼性イレウス          腸捻転症          腸重積症(腫瘍によるもの)</p> <p>ヘルニア嵌頓</p>
---

図10

文献

- 1) 三浦誠司ほか:イレウス. 老人科診療 7 ; 301, 1986
- 2) Megibow, A J & Wagner, A G : Obturator Hernia. J Comput Assist Tomogr 7 ; 350, 1983
- 3) 望月英隆他:高齢者のイレウス. 臨床消化器内科 4 ; 1161 1989
- 4) 野川辰彦他:高齢者イレウス手術症例の検討. 臨床と研究 64 ; 2159 198
- 5) 四方淳一ほか:イレウス. 新外科学大系 ; 25 B ; 205 中山書店 東京 1990

## 理事会報告

— その1

### 2月定例理事会

平成3年2月7日(木) 7:30pm

 議事録署名人 { 稲垣理事  
田代理事

### 議題

#### 1. 報告事項

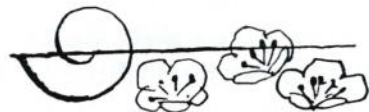
- (1) 「医療懇」報告 (松原副会長)  
2月2日(土) 青梅「芙蓉亭」にて、  
9市町村首長と医師会理事との懇談が行  
われた。詳細別掲
- (2) 地区医師会学校医担当理事連絡会報告  
(道又理事)  
1月29日都医会館にて開催、議題は報  
告事項7題、協議事項は平成3年度より  
の学校医の産業医的活動について。
- (3) その他
- 公衆衛生部より (大堀理事)  
・大腸癌二次検診受託可能医療機関につ  
いて、別掲資料参照。他に受託可能機  
関も有ると思われますので公衆衛生部  
まで。
- ・難病訪問事業年間12人→16人へ増す。
- 福生市医師会より (林 理事)  
福生市は、平成3年のインフルエンザ  
接種を個別接種で行う。パイロット・  
スタディとして公衆衛生部で検討を要  
す。
- 広報部より (真鍋理事)  
定款改正委員会よりの答申書を会報別  
冊として配布した。
- 学部部より (宮川理事)  
・一般向け講演会を開催予定。別掲「お  
知らせ」参照。
- ・福生市病院登録医連絡責任者を道又先  
生にお願いする。
- 西村会長より  
・東京都医療推進部長村田先生と懇談  
青梅看護学校定員一割増を認める方針。
- ・「多摩がん検診センター連絡協議会」  
報告、別掲。

#### 2. 報告承認事項

- (1) 大気汚染障害者認定審査委員の推薦  
について (林 理事)  
委員数3名 任期2年間  
(H. 3. 4. 1~H. 5. 3. 31)  
推薦委員名 大堀洋一先生(再)  
松原貞一先生(再)  
横田 博先生(新)  
— 承認 —
- (2) 入会会員 なし

#### 3. 協議事項

- フリートーキング —  
定款改正委員会答申について  
(定款改正委員長中村 武先生と副委員  
長上田守一先生出席)  
定款改正案と施行規則等を分離して、定  
款改正案を先に総会に提出する案につ  
いては否決。各地区医師会、ブロック会で  
改正案について意見を聞くこととした。



## 理事会報告

— その2

### 2月定例理事会

平成3年2月19日(火) 7:30pm

 議事録署名人 { 進藤理事  
道又理事

### 議題

#### 1. 報告事項

##### (1) 都医地区医師会長協議会報告

(西村会長)

 日時：2月15日(金) 於東京都医師会館  
東京都医師会長挨拶

##### 1 都庁舎見学

理事全員で見学してきた 巷間言われている超デラックスさはないしかしスペースは狭いようである

##### 2 猿渡病院と東京都リハビリ病院との連携

リハビリ病院の後方病院として群馬県医師会立猿渡病院と連携することになった

##### 3 東京都知事選挙

東京都各種団体と共に現鈴木知事を推薦する

### 議題

##### 1 都医からの伝達事項

(1) 第7回日本国際賞受賞式への出席について

(2) 第23回医学会総会について

(3) 八王子市における医療費通知の過誤について、別掲資料①②参照

 (4) 医療融資制度について  
別掲資料③

(5) 三歳児健康診査における聴覚検診の第二次パイロットスタディについて

(6) 小児肥満予防教室の試行について

##### 2 協議事項 特に無し

##### 3 地区医師会からの報告

(1) 武蔵野市医師会 市長を囲み市政懇談会を開き統一選挙では医療に理解のある理事者及び議員を推薦することを確認した

(2) 城北ブロック 都医師会理事選出には地元の意向を聞いてほしい

(3) 渋谷医師会 下条厚生大臣が医師会立準看護学校の見学にくる

(4) 中野医師会 ゴールデンウィークの休日診療手当てのアップを計る

(2) 三多摩ブロック地区医師会長協議会報告下記について検討。(西村会長)

『多摩ガン検診センター連絡協議会』

前回理事会報告済み

平成3年1月31日(木)

 於 多摩ガン検診センター  
癌検病院西院長が会長となり協議会が行われたその際医師会側は次の申し入れを行った

1 多摩ガンは市町村委託による検診事業を行う際には当該医師会の承諾を得て行う

 2 多摩ガン設立の経緯を考慮し上記の件を覚書きとして交換する  
しかし医師会委員の中から多摩ガンの概要に上記文言を挿入すれば良いという意見もあり結論は得られなかった

##### (3) 三多摩庶務担当理事連絡会報告

(林 理事)

 日時：2月15日 会場：北多摩医師会館  
出席者：松原副会長，大嶽理事，林理事  
議題

1 庶務担当理事連絡会のあり方について

6月・11月年2回定期開催となる。

2 胃検診の日曜日の出務について

日曜検診はほとんど実施されていない。

##### (4) その他

学術部より

(宮川理事)

病院からの登録医への連絡に要する費用は、西多摩医師会へ請求していただきたい。

松原副会長より

都医主催講演会「予防接種の最近の話題について」からの情報として、現在関東中心にA香港型インフルエンザが

(8)

流行中。

西村会長より補足

福生市の学級閉鎖有り、福生保健所に依頼してのインフルエンザ同定の結果やはりA香港型であった。向後学校学級閉鎖の有るような流行時には、保健所へ連絡をしてインフルエンザ同定依頼をした方がよい。この点公衆衛生部より通達されたい。

## 2. 報告承認事項

(1) 入会々員について

— 承認 —

(2) 五日市保健所における平成3年度健康増進指導事業にかかる医師の推薦について

(進藤理事)

鈴木内科 鈴木 修先生(再)

小机クリニック 小机敏昭先生(新)

以上2名 — 承認 —

## 3. 協議事項

(1) 一般向け学術講演会について

(宮川理事)

実施要項は別掲「お知らせ」参照

(2) 平成3年度各部予算について

(大嶽理事)

今年度収入減少、主に入会金収入の減少に伴い、次年度は緊縮予算編成となる。

— フリートーキング —

定款並びに定款施行規則改正について

資料① 都医会長より東京都福祉局長への申し入れ書

" ② 福祉局長より都医会長への返事

" ③ 医療融資制度新旧対比表

## 資料①

東京都福祉局長  
石 崎 富 江 殿

平成3年1月23日

東京都医師会長  
福 井 光 壽

八王子市国民健康保険課が実施した  
医療費通知過誤に対する申し入れ

今般、八王子市市民部国民健康保険課が実施した、平成2年9月診療分の国民健康保険の医療費通知に於いて、重大な過誤があったことが判明しました。医療費通知については、医師と患者の人間関係、信頼関係を損なうものであることを指摘して、本会としては当初より反対し一切認めておりません。

然るにこの度、八王子市長から八王子市医師会長に提出された今回の事件についての謝罪文は、人為的にもたらされたこの結果に対する一片の反省も無く、単にコンピューター出力のミスであったかの如き文面であり、事の重大さの認識がなく誠意が全く認められません。小職は、医師と患者の基本は信頼関係にあるとの認識で、会長就任以来これを医療の原点として終始努めて参りました。

今回のことは、今後同様事故の再発生の必然性を充分予見せしめるものであり、従来如く当該医療機関に対する弁明、謝罪で終わらせることは容認し得ないものであります。本会としては、今後の医療費通知実施の中止を含め、従来の考え方の根本的な変革を貴職に強く要望すると共に、この件に関しての速やかな文書による回答を要請するものであります。

追って、参考までに八王子市医師会長の要望書及び八王子市長の文書を別添いたします。



資料②

東京都医師会会長  
福井 光 壽 殿

平成3年2月14日

東京都福祉局長  
石 崎 富 江

八王子市における医療費通知の過誤について

この度、八王子市において実施した国民健康保険被保険者に対する医療費通知に重大な過誤があり、貴会をはじめ医療機関に対し、多大な御迷惑をおかけいたしましたことを、心からお詫び申し上げます。

各保険者に対しましては、医療費通知の意義を十分認識するとともに、実施にあたっては細心の注意を払うよう指導してきたところでありますが、このような事態を惹き起こしたことについて、保険者を指導する立場から責任を痛感している次第であります。

医療費通知は、保険事業の一環として、国の指導に基づき全国的に実施しているものでありますが、このことにより、万が一にも医療機関と患者との信頼関係を損なうようなことがあってはならないと認識しており、今回の事態を誠に遺憾に存じております。

この度、このような重大な事態を惹き起こした八王子市に対しては、平成2年度の老人医療費通知の送付を見合わせ、他の区市町村に対しては、再点検を十分にを行い、その上で送付するよう強く指導致します。

なお、社会保険につきましては、社会保険事務所に対して、事務処理に万全を期し再びかかる過誤が発生しないよう強く指示致します。

かかる事態が生じたことについては、福祉局の責任であると深く自覚して、今後なお一層、貴会と連携を密にしながら本事業の適正な執行に努めて参りますので、何卒御理解の程をお願い申し上げます。

資料③

現行

医療融資制度新旧対比表 (3. 2. 15)

変更後

融資の種類	医療資金融資②	特別医療融資	
		近代化等	臨牀③
取扱銀行	三菱・富士・第一勧業・協和・住友・三和・太陽神戸三井・大和・東海・埼玉・北海道拓殖・東京都民・東京船舶・東日本・太平洋・精武・以上16行 東京都信用金庫協会傘下の信用金庫	上記16行のうち東京都民・東京船舶の2行を除く14行	医療資金融資取扱銀行16行
融資申込資格	東京都医師会会員	東京都医師会員で診療報酬の指定を指定する者	東京都医師会員で保険診療を行う者
貸付用途	医療設備並びに一般運転資金	医療設備資金	運転資金
貸付金額	社会保険又は一般診療費を返済資金として返済可能な額	2,000万円以内	借入申込時の前月の社会保険診療報酬額の50%を限度とする額
貸付期間	医療設備資金 8年以内(返済10年) 一般運転資金 2年以内(返済3ヵ月)	15年以内(返済10年)	1年以内
利 息	医療設備資金年利 7.7% (5年以上の場合) 7.7% 一般運転資金年利 7.7% なお、公定歩合等金融情勢に変化があった時は、東京都医師会と契約銀行が協議の上決定します。	500万円迄 年利 6.8% 500万円超 年利 7.8%	年利 6.8% 年利 7.8%
保 証 人	借入において必要と認めた場合	連帯保証人1名(法定相続人可)	
担 保	原則として不動産等の担保が必要。ただし第一当り保証人は300万円の会員に対する運転資金は(300万円原則として不要)。	500万円までは原則として不要。	不要
申 込 方 法	所定の借入れ申込用紙(3枚複写)に必要事項(六枠内)を記入し3枚とも地区医師会に提出して下さい。	所定の借入れ申込用紙(3枚複写)を記入し3枚とも地区医師会に提出して下さい。	所定の借入れ申込用紙(3枚複写)に必要事項(六枠内)を記入し3枚とも地区医師会に提出して下さい。
融 資 の 決 定	銀行が個別に調査して決定しますので、それぞれ申込銀行と各目と交渉していただきます。		

長 プ ラ  
7.8%  
基 準  
(3、2、7 現在)

融資の種類	医療資金融資②
融資申込資格	東京都医師会員で診療報酬の指定を指定する者
貸付用途	医療設備並びに一般運転資金
貸付金額	社会保険又は一般診療費を返済資金として返済可能な額
貸付期間	医療設備資金 15年以内(返済10年) 一般運転資金 2年以内(返済3ヵ月)
利 息	500万円以内 6.8~7.4% 2,000万円以内 7.4~7.6% 5,000万円以内 7.5~7.7% 5,000万円超 7.8% 7.8% 7.8%
保 証 人	連帯保証人1名(法定相続人可)
担 保	不動産等の担保が必要。ただし500万円までは原則として不要。
申 込 方 法	所定の借入れ申込用紙(3枚複写)に必要事項(六枠内)を記入し3枚とも地区医師会に提出して下さい。
融 資 の 決 定	銀行が個別に調査して決定しますので、それぞれ申込銀行と各目と交渉していただきます。

※金利変更ルール

金利は規準金利(現行長期プライムレート)に変動に自動的に連動する。  
対象は新規借入、既借入分。但し、今回の「変更覚書」調印前の既借入分の金利は従来どおり固定とする。

## 都医保険担当理事との保険問題懇談会

2月21日(木) 7:30pm、福生市「幸楽園」に於いて上記懇談会が開催された。

懇談会出席者は、都医師会より国保担当理事の今野氏、社保担当理事の牧氏、及び都医事務局の松井課長の三氏をお迎えし、当医師会より西村会長、松原副会長、高木、唐橋、田代の各保険担当理事、また社保、国保指導整備委員の大堀理事、葉山侃先生、秋山静夫先生、石田信彦先生、横田博先生、奥野広子先生、奥野仁先生、玉木一弘先生、百瀬真一郎先生(順不同)と古屋事務長の総計18名の出席で、最近の保険医療についての問題点を話し合った。

話題として

### 1. 診療報酬の査定について

当会のアンケート調査で減点れた経験を持った医療機関は多いが、額としては社保・国保共に1%以下で、他地区と異った状況には無いとの事であった。ただ、レセプトコンピューター導入での事務上の誤りが多くを占めているので見直しを願いたい。

### 2. 医療費通知について

国保保険者の98%が行っているが、今回、八王子市が実施した医療費通知過誤に対し都医は都福祉局長に、医師と患者の信頼関係を損なう重大な過誤であると申入れを行ない、福祉局長よりの詫び状を取った。

(詳細本紙別掲) 向後もこの様な通知については反対し一切認めない方針。

### 3. 診療報酬に定額制(マルメ)導入の問題

医療費改訂の度に、検査のマルメ、特例老人病院での定額制選択導入と云うように、厚生省は医療費抑制策としてのマルメを将来もっと押し進めるであろう。医師会としては甲乙表の選択と共に選択枝が増えたがどのように対処すべきか検討を要す。例えば、西多摩は都内に比べ老人病院の平均点数がかなり低く、定額制を選択した方が良いとの意見もあった。

### 4. 薬価改訂の問題

財政負担を抑える為の薬価改訂の元となる90%バルクラインの考え方には、零細な個人診療所から国立の大病院での仕入価格が同じ条件で検討されている。このままで良いのか、又ストックとなって使われない高価薬についての配慮も全くなされていない。

### 5. 将来の医療保険の展望

国家医療予算に福祉と保険が同居しているので、これを切り離して考える。

受益者負担の原則は強められる。

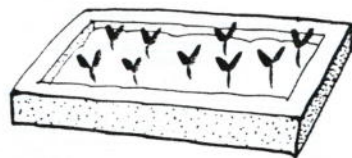
マルメの問題は、もっと強くなるが、地域特性を加味する一点単価差の導入は、実際には難しく、選択枝を増やしつつの保険制度一本化施策には無理がある。

方向としては、ミニマムとしての保険診療と自由診療を組み合わせるべきではないか。とりあえずは食事や看護の面での自由診療の導入とか。発想の転換を要す。

その他、病院と診療所の診療報酬を別にする。ドクターフィーの導入とか。

種々の問題について時間の経つのを忘れて話し合われた。

文責 広報 田代



## 大腸癌検診（二次）実施医療機関

### 大腸ガン検診の二次検診を行う医療機関一覧

平成3年2月1日現在

医療機関名	注腸透視まで	注腸透視・内視鏡・生検	所在地	電話	備考
井上医院		○	青梅市長瀬 7-378	0428-24-2552	
青梅医院	○		” 青梅 241	” 22-2043	
市立総合病院		○	” 東青梅 4-16-5	” 22-3191	
聖明園市原診療所		○	” 根ヶ布 2-722	” 24-2800	
高木病院		○	” 新町 155	” 31-5255	金曜日を除く午前中予約制
山口胃腸科医院	○		” 東青梅 5-4-9	” 24-2096	
大門診療所		○	” 大門 2-282	” 31-1251	
松原内科医院	○		羽村町羽東 1-6-3	0425-54-2427	
森整形外科羽村分院	○		” 柴町 2-6-29	” 55-8018	
横田クリニック	○		” 羽東 1-8-1	” 54-8580	場合により内視鏡・生検も行う
高沢病院		○	瑞穂町二本木 722-1	” 56-2311	
大聖病院		○	福生市福生 871	” 51-1311	
中村医院	○		” 熊川 428	” 52-1031	
西村医院		○	” 熊川 927	” 53-0182	
福生クリニック	○		” 加美平 3-35-13	” 51-2312	当院での一次検診受信者に限る
福生病院		○	” 加美平 1-6-1	” 51-1111	
目白第二病院		○	” 福生 1980	” 53-3511	
米谷内科医院		○	” 志茂 156	” 51-0143	生検はしない
公立阿伎留病院		○	秋川市引田 78	” 58-0321	
秋留台病院	○		秋川市二宮 310	” 59-5761	
清水外科		○	” 二宮 1011	” 58-5850	
湯川医院	○		日の出町平井 2181	” 97-3525	
鈴木医院	○		五日市町館谷 156	” 96-2307	
渡辺医院		○	福生市熊川 452	” 53-0815	

西多摩医師会報（平成2年11月号）で報告致しましたように、平成3年度から大腸癌検診を西多摩地域の全市町村実施することになりました。そこで、公衆衛生部では大腸癌検診（二次）を実施する医療機関のアンケート調査を行なったところ上記の表の様な結果になりました。胃集検委員会に参加している医療機関を主体としたアンケート調査であった為、参加希望がありながら漏れている医療機関があると思われます。参加希望の医療機関は西多摩医師会事務局まで御連絡下さい。

なお大腸癌検診の実施方法は下記のように行なう予定です。

一次検診は集団及び個別方式（各市町村の事情により異なる）で、二次検診は西多摩地区内の医療機関又は多摩地区がん検診センターで行なう。

一次検診は免疫学的便潜血反応（1回法）で、二次検診の方法は①大腸注腸透視法②大腸ファイバースコピーのいずれか、又は両者の併用です。

一次検診の陽性者は、一次検診を行なった医療機関から二次検診実施の医療機関へ連絡を取り、二次検診実施医療機関の都合の良い日時に受診する。二次検診の費用は保険請求とする。以上の方法です。

**各部紹介****経理部**

経理部の仕事としては、法令を根幹とした決まりきった事柄であり、特に目新しいものはない。一口に言えば、会員の先生方からお預りした金を如何に適正且つ効率よく本会の運営及び各部の事業遂行に役立てていくかということと、資金及び固定資産について適正な管理を行うかということである。

これらの業務は、すべて法令、本会の定款及び定款施行細則、会計細則に定められたところにより処理されている。

数年来東京都医師会も含めて各地区医師会においては、公益法人として主務官庁より監査を受けた際、定款に定められた事業項目毎に事業計画、事業報告、予算、決算を行うよう指導されてきている。当医師会においても、例外ではない。昨年、会長より定款及び定款施行細則改正について諮問を受けた定款改正委員会では、12月にその答申を行っている。その成文によれば、事業項目は大幅に整理され濃縮されたものとなっている。今後総会において、この定款の改正が承認されれば、経理部としてはこの事業項目に沿った予算決算を行うこととなり、仲々大変な作業になると考えている。

又これは以前から懸案となっていた事項であるが、会員の支払う年会費については、定款改正委員会からの提案もあり、公平且つ合理的な算出法を検討する必要があると考えている。

経理部の今後の運営については、会員の先生方の、ご指導、ご協力を、心からお願い申し上げる次第である。

経理部 大嶽 榮二、進藤 淳  
稲垣壯太郎



文芸随筆その他諸事百般

湾岸戦争の二月の動行

小泉新策

寒あけの 空は曇れど 雪はなく

百梅の季節 既に咲き居り

金縷梅や 山茶莢の花 寒知らず

我が物顔に 既に久しし

湾岸の戦況遂次 変貌す

無垢の國民をも 凡べて包括しつつに

地上戦に 移らぬ前に停戦すべし

國民の凡べてを 焼き盡さぬ前に

このいくさ 長びけば 民族戦は更に

宗教戦にと 脱皮し行くなり

斯くなれば 百年戦争が 人類の

絶滅に向け 進み行くなり

医療器具の 購入につき 不正ありて

事件となりたり 氷山の一角が

斯くあるは 津々浦々まで それぞれに

花咲く如く 咲き乱るるをか

政治不信 結極はそこに 帰信すなり

襟を正せよ 清く正しく

ショート・ショート

黄八丈、白日夢

川崎健一郎

茶店の縁台に腰掛けて、男が茶をすすっている。

男の視線を追っていくと、梅の古木がある。

満開である。

カメラのレンズを広角に替えると、梅林であることがわかる。

そう……この茶店は梅林の中にあっただのである。

店は混んでいて、店員が忙しそうに動き廻っている。

風がそよりと吹いて男の頬を撫でた。

男は目をつぶって胸一杯に何度も梅の香を吸い込んでいる様子。

と、突然……

「ご一緒してよろしいでしょうか」と女の声。

男が目を開けると女が立っている。

着ている黄八丈が鮮かだ。

「どうぞ」男は答えた。

女は軽く会釈して男の横に坐った。

—— そうだ。店は混んでいて、男が腰掛けている縁台だけが

空いていたのだった。

相変わらず風は梅の香を運んでいる。

ひとひら、ふたひら花びらが男の目の前をよぎった。

男は又目をつぶった。そして……

—— 風がこの女を連れてきたのかナ。いや違う。この女が春

風を連れて来たのだ。そうに違いない。

男は殆んど確信に近くそう思った。

男は、やおらポケットから句帳を取り出すと、一句したためた。

春風を連れて来にけり黄八丈

書き終って隣を見ると女は居なかった。

## 産婦人科医（東母・日産婦両支部）合同臨床研修会

レポート・東母支部庶務 みちまた

去る2月9日（土）午後2時より青梅市立総合病院講堂に両支部会員が集い、病診連携の意義ある一時を過ごしました。近藤支部長の開催挨拶に続き、座長役に内田 智先生をお願いして下記四先生が演者となり途中コーヒー・ブレイクを挟みながらの3時間も瞬時だったようです。尚、そのあと隣接カフェテリアを懇親の場として上田登代一先生の乾杯に始まり着席順に一分間のスピーチを強要されましたが、当日のフランス料理を凌駕する滋味なものばかりだったようです。最後に池田聖先生が『これぞ本当の病診連携』と語尾を結ばれ、会を閉じました。

- 1) 慢性腎炎合併妊婦に起因する腎性貧血に対して

recombinant human erythropoietin 療法が奏功した1例 林 博昭先生

- 2) 洞機能不全症候群にて心ペースメーカー植え込み女性に妊娠した胎児洞機能不全症候群 宮川和子先生

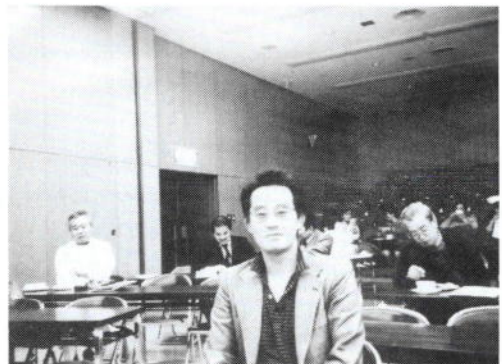
- 3) 産婦人科超音波断層における最近の話題 経膈超音波断層 小島良博先生

- 4) ①妊娠時の子宮頸管長の変化と頸管無力症の考察

②妊婦の自動車運転時における人間工学的研究 尾形永太郎先生



座長役 内田 智先生



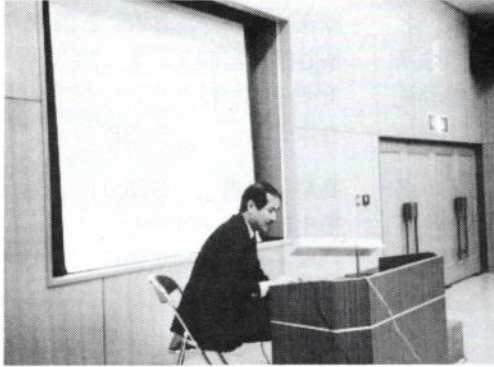
林 博昭先生



宮川和子先生



近藤 肇先生



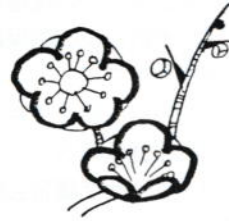
小島良博先生



乾杯役 池田 聖先生, 上田登代一先生



尾形永太郎先生



#####

医師会日誌

医療機関数	174	病院	25
		診療所	149
会員数	315	A会員	158
		B "	157

講演会・その他

- 2月7日 整備会
- 8日 阿伎留病院勉強会
- 13日 学術講演会
- " 法律相談
- 19日 生保指導
- 26日 青梅市立総合病院登録医研修会

会議

- 2月2日 医療懇
- 7日 理事会
- 19日 "
- 21日 保険問題懇談会
- 22日 会報委員会
- 26日 学術部委員会

役員出張

- 2月6日 都医保険委員会
- 9日 都医関東学校保健学会
- 14日 最近の予防接種に関する講演会
- 15日 都医会長会
- " 三多摩会長会
- " 三多摩庶務担当理事連絡会
- 20日 都医大山副会長叙勲祝賀会
- 22日 都医経理担当理事及び経理担当

## お 知 ら せ

4月（3月診療分）の  
保険請求書類提出日  
~~~~~  
4月8日（月）  
— 正午迄です。 —

### 法 律 相 談

西多摩医師会顧問弁護士 鈴木禧八先生による法律相談を  
毎月第2水曜日午後2時より実施しておりますのでお気軽に  
ご相談下さい。

- ◎ 相 談 日    3月は13日（水）  
                  4月は10日（水）の予定です。
  - ◎ 場    所    西多摩医師会館和室
  - ◎ 内    容    医療、土地、金銭貸借、親族、相続問題等民事、  
                  刑事に関するどのようなものでも結構です。
  - ◎ 相 談 料    無料（但し相談を超える場合は別途）
  - ◎ 申 込 方 法    事前に医師会事務局迄お申込み願います。
- （注）先生の都合で相談日を変更することもあります。



[表紙写真説明 御坂峠の富士山の夕景

近藤 肇]

富士山を撮りに行き出して久しい。冬以外は雲に隠れることが多くて折角行っても写真にならないことが多い。東海道や伊豆方面からの富士山は南からの順光だが難しい。南からの富士山を私は女性的と感ずる。山梨県側の富士5湖周辺からの写真は逆光になるが、天気さえよければ富士山が良く撮れる。私は北からの富士山を男性的と感ずる。交通上から言って午後からでも出かけられるので私は富士5湖周辺に行くことが多い。御坂峠の旧トンネルから新トンネルの間に見え隠れつつする河口湖を眼下にした富士の夕景色は大好きである。赤富士の素晴らしさに恵まれれば更に良い。

なにを書こうか困っている時は、その時におこっている事の社会的事件を取り上げ、なんとか、文章を書いています。今回は、湾岸戦争について一言。湾岸戦争もほぼ多国籍軍の圧勝の形で終了しそうである。この四半世紀、宇宙時代に入り、人類は地球人であり、地球環境保全を訴え、武力を背景としない経済戦争のみが残っている時代に前時代的軍時独裁者が存在し、無謀にも一国を取る者は英雄であるという感覚でいる人物が居る事は全くの驚きである。

ニュース番組を見るとニュースキャスターの横に軍事専門家が解説に当たっているのが、新しい顔である。新式の武器の恐ろしい性能や陣形はては、化学兵器の恐ろしさまで説明している。それでいて実際の戦闘は演習のビデオや、テレビゲームのような建物の爆破シーン、スカッドミサイルに対するパトリオットミサイルの迎撃シーンと言った血の臭いのしないシーンが多い。また、両軍のプロパガンダとしてテレビは都合良く使われている。しかも、明らかに実状とは異なるものとわかる物までも、放送している。

勝負は、せいぜいスポーツかマーチャン位にしてほしいものだ。

渡辺記



平成3年3月1日発行

発行所 (社)西多摩医師会

東京都青梅市西分3-103

TEL (0428)23-2171(代)

会報編集委員 真鍋 勉

石井好明 小机敏昭 小林杏一

田代 洋 玉木一弘 堀田洋夫

道又正達 百瀬真一郎 渡辺良友

印刷所 マスタ印刷 TEL (0428)22-3047

応援します!

ひとりひとりの笑顔めくらし。



1打席1打席、つねにその瞬間を大切にしながら確実に  
得点に結びつけていく。みんなで力をあわせて——。  
そこに笑顔がひろがって、さらに大きな力になります。  
たましんは、そんなみなさまの暮らしの  
応援団になりたいと思います。



だから

[ファミリー・リーグのたましん]



くらしの知恵と情報を

ホームバンクの埼玉銀行



埼玉銀行

東青梅支店 (TEL 0428-22-2121)  
東青梅支店 (TEL 0428-83-2515)  
奥多摩特別出張所  
青梅支店 (TEL 0428-22-1101)  
河辺支店 (TEL 0428-24-2401)

福生支店 (TEL 0425-51-1021)  
村山支店 (TEL 0425-61-1211)  
秋川支店 (TEL 0425-58-2611)  
羽村支店 (TEL 0425-79-0881)  
五日市支店 (TEL 0425-95-1311)



# 医薬品総合商社 大森薬品株式会社

本社 東京都千代田区神田佐久間河岸59号地  
TEL. 03-862-6111(代)

## 多摩営業部

保谷営業所 東京都保谷市泉町3-5  
TEL. 0424-22-6811

日野営業所 東京都日野市上田379  
TEL. 0425-84-3600

福生営業所 東京都福生市加美平3-15-1  
TEL. 0425-53-1411

最新のテクノロジーが計測します  
そして、人の眼と心が記録します



臨床検査のパイオニア

## 保健科学研究所

本社 千代田区 横浜市保土ヶ谷区神戸町106 TEL/045-333-1661(大代表)  
仙台支社 千代田区 仙台市宮城野区扇町1-3-5 TEL/022-238-3345(大代表)