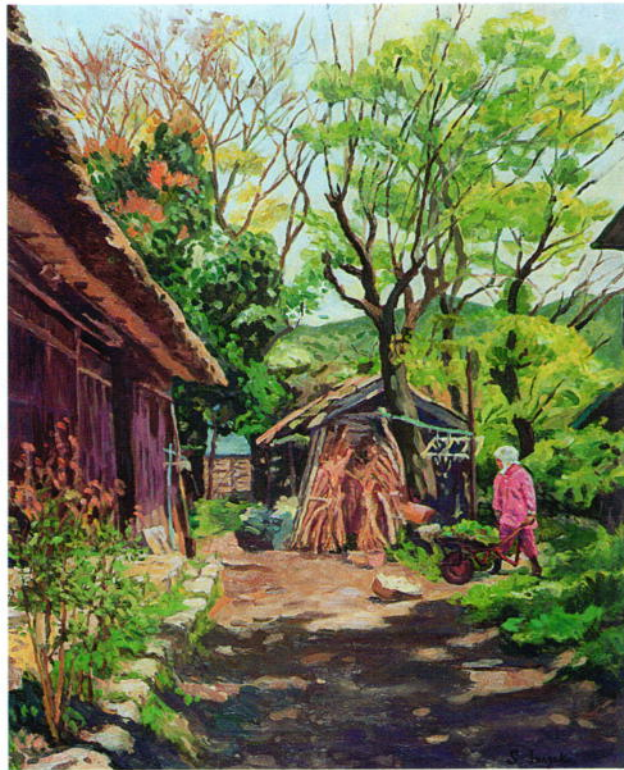


# 西多摩医師会報

創刊 昭和47年7月

第315号 平成11年3月



『山里』 稲垣壯太郎

## 目 次

|                 | 頁        |             | 頁          |
|-----------------|----------|-------------|------------|
| 1. 理事会報告        | 広報部 … 2  | 会館問題検討委員会報告 |            |
| 2. 西多摩地区医療懇話会報告 | 広報部 … 8  | 会館問題検討委員会 … | 17         |
| 3. 会員通知・医師会の動き  | 事務局 … 8  | 5. 文芸随筆諸事百般 |            |
| 4. 各部だより        |          | 短歌          | 鹿野純一 … 17  |
| 学術インフォメーション     | 学術部 … 11 | 6. お知らせ・訃報  | 事務局 … 18   |
| 青梅市立総合病院外来診察分担表 |          | 7. 表紙のことば   | 稲垣壯太郎 … 18 |
|                 | 広報部 … 16 | 8. あとがき     | 樋口昭夫 … 19  |

**理事会報告**

★ Information

**2月定例理事会**

平成11年2月8日

西多摩医師会館

**【1】 報告事項****(I) 地区医師会地域医療担当理事連絡会報告**

(石田理事)

平成11年2月3日開催

1. 東京都保健医療計画
2. 病床過剰地域における診療所の療養型病床群の整備のための算定数について
3. かかりつけ医機能推進事業について
4. 医療機能連携推進事業について
5. 地域医療研修事業について
6. 地域医療システム化推進事業について

**(II) 各部報告**

(担当部長)

(公衆衛生) 昭和50年から52年に生まれた人は、ポリオの免疫を保有している割合が他の年齢層に比べて低いことが判明している。ポリオウイルス常在国に渡般するときおよび子供がポリオワクチン接種を受けるときは再度ポリオワクチンの予防接種を受けることが勧められる。

**(III) 各地区会よりの報告**

(各地区長)

- (青 梅) 特になし。  
(福 生) 特になし。  
(羽 村) 2月24日、宮地先生を偲ぶ会。  
(あきる野) 1月27日、介護保険の講習会。  
(瑞 穂) 特になし。  
(日の出) 特になし。

**【2】 報告承認事項****(I) 入会会員について**

— 承認 —

## (II) 平成11年度羽村市立小中学校医及び保育園園医の推薦について

平成11年度羽村市立小中学校医の推薦について

|         | 〔内科医〕    | 〔眼科医〕    | 〔耳鼻科医〕   |
|---------|----------|----------|----------|
| 羽村東小学校  | 東 吉男 先生  | 真鍋 勉 先生  | 山田 登 先生  |
| 羽村西小学校  | 川口 卓治 先生 | 真鍋 勉 先生  | 山田 登 先生  |
| 富士見小学校  | 堤 次雄 先生  | 山下 和雄 先生 | 山田 登 先生  |
| 栄 小学校   | 佐藤タミエ 先生 | 松田 千絵 先生 | 山田 登 先生  |
| 松 林小学校  | 塩澤 三朗 先生 | 山下 和雄 先生 | 山田 登 先生  |
| 小作台小学校  | 松田三樹雄 先生 | 真鍋 勉 先生  | 込田 茂夫 先生 |
| 武蔵野小学校  | 滝浦 復平 先生 | 山下 和雄 先生 | 山田 登 先生  |
| 羽村第一中学校 | 奥村 充 先生  | 真鍋 勉 先生  | 込田 茂夫 先生 |
| 羽村第二中学校 | 市原 宏 先生  | 山下 和雄 先生 | 込田 茂夫 先生 |
| 羽村第三中学校 | 村山 正昭 先生 | 山下 和雄 先生 | 込田 茂夫 先生 |

平成11年度羽村市立保育園園医の推薦について

|        |          |           |          |
|--------|----------|-----------|----------|
| 市立東保育園 | 塩澤 三朗 先生 | 市立しらうめ保育園 | 東 吉男 先生  |
| 市立西保育園 | 関谷進一郎 先生 | 市立さくら保育園  | 山川 淳二 先生 |

## (III) 平成11年度日の出町立小中学校医の推薦及び耳鼻咽喉科・眼科検診の承諾について

平成11年度日の出町立小中学校医の推薦について

| 《小学校》           | 《中学校》           |
|-----------------|-----------------|
| 大久野小学校 川崎健一郎 先生 | 大久野中学校 蓼沼 翼 先生  |
| 平 井小学校 湯川 文朗 先生 | 平 井中学校 神尾 重則 先生 |
| 本 宿小学校 篠原 秀隆 先生 |                 |

平成11年度耳鼻咽喉科・眼科検診の承諾について

|                |              |
|----------------|--------------|
| 耳鼻咽喉科 清水佐和道 先生 | 眼 科 野口 清美 先生 |
|----------------|--------------|

## (IV) 平成11年度青梅市立成木小学校医の推薦(変更)について

成木小学校 土田守一先生の推薦を取消し、遠山泰策先生に変更する。  
(前年の通り)

## (V) 平成11年度奥多摩町立小中学校医の推薦について

|                   |
|-------------------|
| 氷 川小・中学校 川辺 隆道 先生 |
| 古 里小・中学校 皆川 俊一 先生 |
| 小河内小・中学校 川辺 昌道 先生 |

## (VI) 平成11年度あきる野市立保育園医の推薦について

|        |          |         |           |
|--------|----------|---------|-----------|
| 東秋留保育園 | 斎藤 信幸 先生 | 神 明 保育園 | 瀬戸岡俊一郎 先生 |
| 西秋留保育園 | 葉山 侃 先生  | すぎの子保育園 | 小机 敏昭 先生  |
| 屋 城保育園 | 奥野 仁 先生  |         |           |

## (VII) 病院部病院委員会委員の委嘱について

|           |          |          |          |
|-----------|----------|----------|----------|
| 奥多摩地区     | 川辺 昌道 先生 |          |          |
| 青 梅 地区    | 坂本 保己 先生 | 石田 信彦 先生 | 唐橋 善雄 先生 |
|           | 高木 直 先生  | 大塚 宣夫 先生 |          |
| 瑞 穂 地区    | 高澤 勤 先生  |          |          |
| 羽 村 地区    | 西村 玄 先生  |          |          |
| 福 生 地区    | 中谷 矩章 先生 | 川島 雅之 先生 |          |
| あきる野・檜原地区 | 平沼 俊 先生  |          |          |
| 日 の 出 地区  | 蓼沼 翼 先生  |          |          |

## (VIII) 平成11年度瑞穂町立保育園医嘱託依頼について

|        |          |         |          |
|--------|----------|---------|----------|
| 石畑 保育園 | 高水 松夫 先生 | むさしの保育園 | 波多野洋夫 先生 |
|--------|----------|---------|----------|

## 【3】 協議事項

## (I) 平成11年度事業計画(案)について

## (II) 平成10年度第2回定時総会議題について

**2月定例理事会**

平成11年2月23日

西多摩医師会館

## 【1】 報告事項

## (I) 都医地区医師会長協議会報告

(宮川会長)

## 1. 都医からの伝達

## (1) 危機突破キャンペーン国民医療を守る関東甲信越ブロック・東京ブロック合同医師大会について

H11.2.25、500名を予定している。薬剤の参照価格制度反対が主である。

## (2) 介護保険導入にあたっての会員の意識調査について

アンケート調査に協力してもらいたい。(3月12日まで)

(3) 平成10年度東京都高齢者介護サービス体制整備検討委員会報告書(中間まとめ)について  
参考にされたい。(平成11年2月発行)

- (4) 訪問看護ステーション設置状況について  
242ヶ所。
- (5) 廃棄物処理法の一部改正について  
都医ニュース2月を参考にされたい。
- (6) 衛生局高齢者施策推進室における地域振興券交付事業への取組みについて  
なるべく登録申請するように協力願いたい。
- (7) 厚生省通知「地区医師会の独占禁止法違反について」の送付について  
静岡県浜北市医師会の事例があるので、参考にされたい。
- (8) 第51回保健文化賞候補者の推薦依頼について  
上記について東京都衛生局より依頼書が来ている。
- (9) 乳幼児特殊救急医療事業における国立小児病院への転院の要請方法について  
極めて重症であり自院で対応困難な場合は直接当直医師 (Tel.03-3414-8121) に  
連絡し転院要請を行うものとする。
- (10) 新救急医療体制「休日・全夜間診療事業 (仮称)」について  
この事業に参加する東京都指定二次救急医療機関は281ヶ所で、769床である。  
この事業の説明会を立川にて3月12日午後4時より行う。
- (11) 東京都におけるインフルエンザ様疾患発生状況について  
都衛生局のインフルエンザニュースNo. 4。
- (12) 今冬におけるインフルエンザの臨床経過中において脳症・脳炎を発生した患者の発生動  
向調査について  
連絡票にて動向調査に協力してもらいたい。
- (13) 感染症新法に関する説明会の開催について  
3月17日(水) 午後2時より立川グランドホテルにて行われる。
- (14) 東京都衛生局が実施した都内の病院において禁煙外来等の実施状況調査結果について  
アンケート調査の結果について。
- (15) 医療事故防止の徹底について  
日医の医療安全対策委員会より答申 (医療におけるリスク・マネジメントについて)  
があったので参考にするように。

## (16) 第25回日本医学会総会登録状況等について

全体で104.1%に達した、西多摩も55名、103.8%となった。

## 2. 協議事項

なし。

## 3. 地区医師会からの報告

- (1) インフルエンザワクチンの接種と事故救済制度について (葛飾区医師会)

## 4. その他

- (1) 自賠責保健診療費算定基準に関する説明会資料について

都医師会主催で行われた資料を参考にされたい。

## (II) 西多摩地区医療懇話会 (医療懇) 報告

(玉木理事)

2月13日(土)、幸楽園にて開催。介護保険、かかりつけ医機能推進事業、ポリオ問題などについて情報交換がなされた。

## (III) 会館問題検討委員会報告

2月16日開催、詳細別掲。

## (IV) 各部報告

(担当部長)

- (学 術) 2月20日(土)、あきる野ふれあいセンターにて、第4回パネルディスカッション「糖尿病」開催。  
3月27日(土)、あきる野ルピアにて、市民健康講座「すいみんと身体のリズム」開催予定。

## (V) 各地区会よりの報告

(各地区長)

- (青 梅) 2月19日、懇談会開催、会館問題検討委員会の報告など。  
3月9日、総会開催予定。  
(福 生) 2月14日、理事連絡会兼総会開催、ポリオ予防接種の問題など。  
(羽 村) 2月23日、地域振興券について説明会。  
(あきる野) 2月15日、例会開催、地域振興券はほとんどの医療機関が登録。  
2月19日、あきる野三師会開催。  
(瑞 穂) 2月23日、地区会開催、地域振興券およびポリオ予防について説明。  
(日の出) 2月17日、例会開催、会館問題検討委員会の報告および地域振興券登録の件など。

## 【2】 報告承認事項

## (I) 入会会員について

— 承認 —

## (II) 平成11年度福生市立小中学校医及び保育園嘱託医の推薦について

平成11年度福生市立小中学校医の推薦について

|         | 〔内科医〕    | 〔眼科医〕    | 〔耳鼻科医〕   |
|---------|----------|----------|----------|
| 福生第一小学校 | 山口 太平 先生 | 馬詰良比古 先生 | 内山 大 先生  |
| 福生第二小学校 | 波多野元久 先生 | 内山 幸英 先生 | 宮城 真理 先生 |
| 福生第三小学校 | 渡邊 良友 先生 | 内山 幸英 先生 | 宮城 真理 先生 |
| 福生第四小学校 | 島井新一郎 先生 | 馬詰良比古 先生 | 内山 大 先生  |
| 福生第五小学校 | 林 實 先生   | 馬詰良比古 先生 | 宮城 真理 先生 |
| 福生第六小学校 | 道又 正達 先生 | 内山 幸英 先生 | 内山 大 先生  |
| 福生第七小学校 | 栗本 義直 先生 | 馬詰良比古 先生 | 宮城 真理 先生 |
| 福生第一中学校 | 西村 邦康 先生 | 内山 幸英 先生 | 宮城 真理 先生 |
| 福生第二中学校 | 青山 彰 先生  | 内山 幸英 先生 | 内山 大 先生  |
| 福生第三中学校 | 笠井富貴夫 先生 | 馬詰良比古 先生 | 宮城 真理 先生 |

平成11年度福生市立保育園嘱託医の推薦について

|            |          |
|------------|----------|
| 福生市立すみれ保育園 | 道又 正達 先生 |
| 福生市立つくし保育園 | 桂川 敬太 先生 |

## (III) 平成11年度東京都立多摩工業高等学校産業医の推薦について

福生クリニック 玉木 一弘 先生

## (IV) 平成11年度東京都社会福祉事業団運営施設の産業医の推薦について

東京都日の出福祉園 大聖病院 宮川 栄次 先生

## (V) 平成11年度あきる野市立増戸小学校医（内科医）の推薦（変更）について

田中 映吾 先生ご辞退による変更

明田川産科婦人科 明田川修生 先生

## 【3】 協議事項

## (I) 平成10年度第2回定時総会議題（確認）について

## (II) 平成11年度事業計画（病院部事業計画案）及び収支予算（案）について

## (III) その他

- 林野火災消防演習の実施による出席依頼について
- 医事紛争担当理事連絡会開催の件

## 西多摩地区医療懇話会報告

平成11年2月13日(土)、午後1時30分より、福生の幸楽園にて、毎年恒例の西多摩地区医療懇話会が開かれました。今回は医師会が当番幹事となり、西多摩8市町村の首長及び西多摩医師会の役員が出席しました。

田辺青梅市長、宮川会長の挨拶につづいて、玉木理事の司会で懇談にうつり、

- (1) 要介護認定・介護サービス計画作成モデル事業の反省と課題について
- (2) かかりつけ医機能推進事業の拡充について

を中心に、自治体と医師会相互の密接な連携を踏まえた討議がなされました。

とりわけ、介護保険導入を控えて最終段階にあるモデル事業では、多くの課題が浮き彫りとなり、熱心な意見の交換がなされて意義のある懇話会となりました。

(広報部)

### 会員通知

- 日本産業衛生学会特別研修会「産業医研修会」
- 学術講演会（パネルディスカッション）
- 平成10年度第1回医療法人設立認可説明会の開催について
- 平成10年度第2回肺がん検診読影従事者講習会の実施について
- 平成10年度第2回乳がん検診従事者講習会の実施について
- 今冬におけるインフルエンザの臨床経過中において脳炎・脳症を発症した患者の発生動向調査への協力依頼について
- 内視鏡検査に使用したフィルムの郵送料の取扱について
- ファクシミリを利用した処方せん受入体制と患家での薬剤の受渡しについて
- ポスター（日本医学会総会市民公開講座のお知らせ）
- 学術講演会（3/10、3/12）
- 日本医師会認定産業医基礎研修会平成11年度及びそれ以降の夏期集中講座の実施について



## 医師会の動き

|       |     |        |     |
|-------|-----|--------|-----|
| 医療機関数 | 190 | 病院     | 29  |
|       |     | 医院・診療所 | 161 |
| 会員数   | 406 | A会員    | 181 |
|       |     | B会員    | 225 |

### 会議

|      |           |
|------|-----------|
| 2月8日 | 定例理事会     |
| 13日  | 医療懇       |
| 16日  | 経理部会      |
| 〃    | 会館問題検討委員会 |
| 23日  | 定例理事会     |
| 24日  | 会報委員会     |

### 講演会・その他

|      |                                                                         |
|------|-------------------------------------------------------------------------|
| 2月8日 | 整備会                                                                     |
| 10日  | 法律相談                                                                    |
| 20日  | 学術講演会<br>(パネルディスカッション)                                                  |
| 1    | 特別講演<br>「最近の糖尿病の診断基準と分類」<br>—糖尿病の病態との関連—<br>講師：杏林大学医学部第三内科<br>教授 石田 均先生 |

#### 2 パネルディスカッション

- 「職場における早期糖尿病の現状」  
石川島播磨重工業  
瑞穂診療所 三輪俊博先生
- 「人間ドックにおける早朝空腹時血糖—12年間の観察」  
青梅市健康センター嘱託医  
石井好明先生
- 「あきる野市の市民健康診査と事後フォローの現状」

あきる野市健康課保健婦  
鈴木とも子様

- 「早期糖尿病患者指導における看護婦の役割」  
青梅市立総合病院病棟部長  
今井まち子様
- 「早期糖尿病の開業医における取り組み方」  
高村内科クリニック  
高村 宏先生

- 「糖尿病の段階的治療法」  
—ガイドライン、フローチャート策定の試み—  
青梅市立総合病院  
内分泌代謝科部長  
原 義人先生

- 「私の糖尿病治療体験」  
糖尿病患者の会  
「もろこし会」代表  
小林民雄様

### 役員出張

|      |                      |
|------|----------------------|
| 2月3日 | 都医地域医療担当理事連絡会        |
| 5日   | 都医地区医師会ブロック代表医師会長連絡会 |
| 18日  | 都医会長会                |
| 〃    | 多摩ブロック会長会            |
| 19日  | 自賠責保険診療費算定説明会        |
| 24日  | 都医在宅難病診療実施協議会        |
| 25日  | 国民医療を守る危機突破キャンペーン大会  |
| 26日  | 都医地域産業保健センター連絡協議会    |

## 各部だより



## 学術部 Information



2月20日(土) 第4回パネルディスカッション「糖尿病」が、あきる野ふれあいセンターで開催されました。

前半は杏林大学第三内科 石田 均教授による「最近の糖尿病の診断基準と分類」という特別講演があり、後半は7名のパネリストによる発表とディスカッションが行われました。

表1 糖尿病の診断基準

1. 糖尿病の症状をもち随時血糖値が $\geq 200\text{mg/dL}$  ( $11.1\text{mmol/L}$ )  
「随時」とは最後の食事からの時間に関係なく1日のいずれかの時点と定義される。  
糖尿病の古典的症候は多尿、口渇、説明のつかない体重減少などである。  
または
2. FPGが $\geq 126\text{mg/dL}$  ( $7.0\text{mmol/L}$ )  
「空腹時」とは最低8時間エネルギー摂取のないことと定義される。  
または
3. 2hPGが $\geq 200\text{mg/dL}$  (OGTT)  
OGTTは水に溶解した75gの無水ブドウ糖と同等のブドウ糖を負荷するWHOの方法による。

●FPG(空腹時血糖)の区分

FPG  $< 110\text{mg/dL}$ : 正常  
 $110 \leq \text{FPG} < 126\text{mg/dL}$ : 空腹時血糖異常(IFG)  
 FPG  $\geq 126\text{mg/dL}$ : 糖尿病と暫定的に診断

●2hPG(食後2時間血糖)の区分

2hPG  $< 140\text{mg/dL}$ : 耐糖能正常  
 $140 \leq 2\text{hPG} < 200\text{mg/dL}$ : 耐糖能異常(IGT)  
 2hPG  $\geq 200\text{mg/dL}$ : 糖尿病と暫定的に診断

The Expert Committee on the Diagnosis and Classification of Diabetes Mellitus: Diabetes Care 20 (7): 1183, 1997

表2 糖尿病検査の基準—症状がなく診断されていない対象

1. 糖尿病の検査は年齢45歳以上全てに対して考慮すべきであり、正常な場合は3年間隔で繰り返すべきである。
2. 検査は45歳未満でも考慮すべきであり、以下の場合はより頻繁に実施すべきである。
  - 肥満(体重 $\geq$ 理想体重の120%, BMI $\geq 27\text{kg/m}^2$ )
  - 一親等に糖尿病
  - ハイリスクの民族(例えば、アフリカ系アメリカ人、ヒスパニック、アメリカ先住民)に属する
  - $> 9\text{lb}$ (約4kg)の体重の子供を出産したか、妊娠糖尿病と診断された
  - 高血圧である( $\geq 140/90\text{mmHg}$ )
  - 血清HDL-コレステロール $\leq 35\text{mg/dL}$ および/または血清トリグリセライド $\geq 250\text{mg/dL}$
  - 以前の検査でIGTまたはIFGがあったもの

OGTTまたはFPGが糖尿病の診断につかわれるが、投与の簡便性、患者の許容性、低コストなどの理由からFPGが好ましい。

The Expert Committee on the Diagnosis and Classification of Diabetes Mellitus: Diabetes Care 20 (7): 1183, 1997

石田教授は、日本人の糖尿病の特性や、ADAにより新しく糖尿病診断基準が改められた理由や経緯、新しい糖尿薬の使用法など一時間にわたり巾広い糖尿病の最新の知識を講演されました。(表1.2)

三輪先生は、産業医の立場から検診データの解析の結果、耐糖能異常のみならず、肥満、高脂血症等 multiple risk factor が多い事を指摘され、石井先生は青梅市の人間ドックにおける空腹時血糖(FBS)の12年間の観察により、FBSも年次的に上昇傾向にあることを示されました。

鈴木さんは、あきる野市における健診事業とその結果及び事後フォローに関し発表され、今井さんは、青梅総合病院に教育入院されたケースを取りあげて看護婦として患者のセルフケア行動を考慮に入れながら対応してゆくことの重要性を述べられました。(表3)

表3 (参考) セルフケア行動の発展段階(天理よろず病院 石井均先生による)

| 行動ステージ | 定義                          | 介入法                       |
|--------|-----------------------------|---------------------------|
| 前熟考期   | 行動変化を考えていない<br>不必要だと思っている   | 考えや感情を知る<br>問題意識を高める      |
| 熟考期    | 行動変化を考えている<br>まだ行動は始まらない    | 利益と損失を明らかにする<br>個別的情報を与える |
| 準備期    | すぐに始めるつもりでいる<br>患者なりの行動が始まる | 行動目標を設定する<br>教育コースを勧める    |
| 行動期    | 望ましい行動を実行<br>6ヶ月以内          | 知識と技術の獲得<br>障害となる状況への対策   |
| 維持期    | 望ましい行動を実行<br>6ヶ月以上          | 失敗のフィードバック<br>ライフイベントへの対策 |

高村先生は、早期のDM患者に対し、自院での取りくみ方を示され、今や、行政を含め国家的に糖尿病の予防や早期治療に取りくむべきだと結論されました。

原先生は、糖尿病の段階的治療法のガイドラインフローチャートを試案として提示され臨床家としては、血糖値のみならず、multiple risk factor を念頭に入れた診療に心がける必要性を強調されました。(表4)

初めての試みとして、ご参加頂いた患者代表の小林さんは、初期の自覚症状の無い患者は糖尿病の知識は皆無に等しく、動機づけの際、よく説明指導をしてほしいと訴えられました。

ディスカッションにおいては、医療機関のみならず、職場における産業医や住民健診における行政の方々など、あらゆる立場、機会を利用して糖尿病の啓蒙に努める事の重要性が論じられました。

(横田卓史)

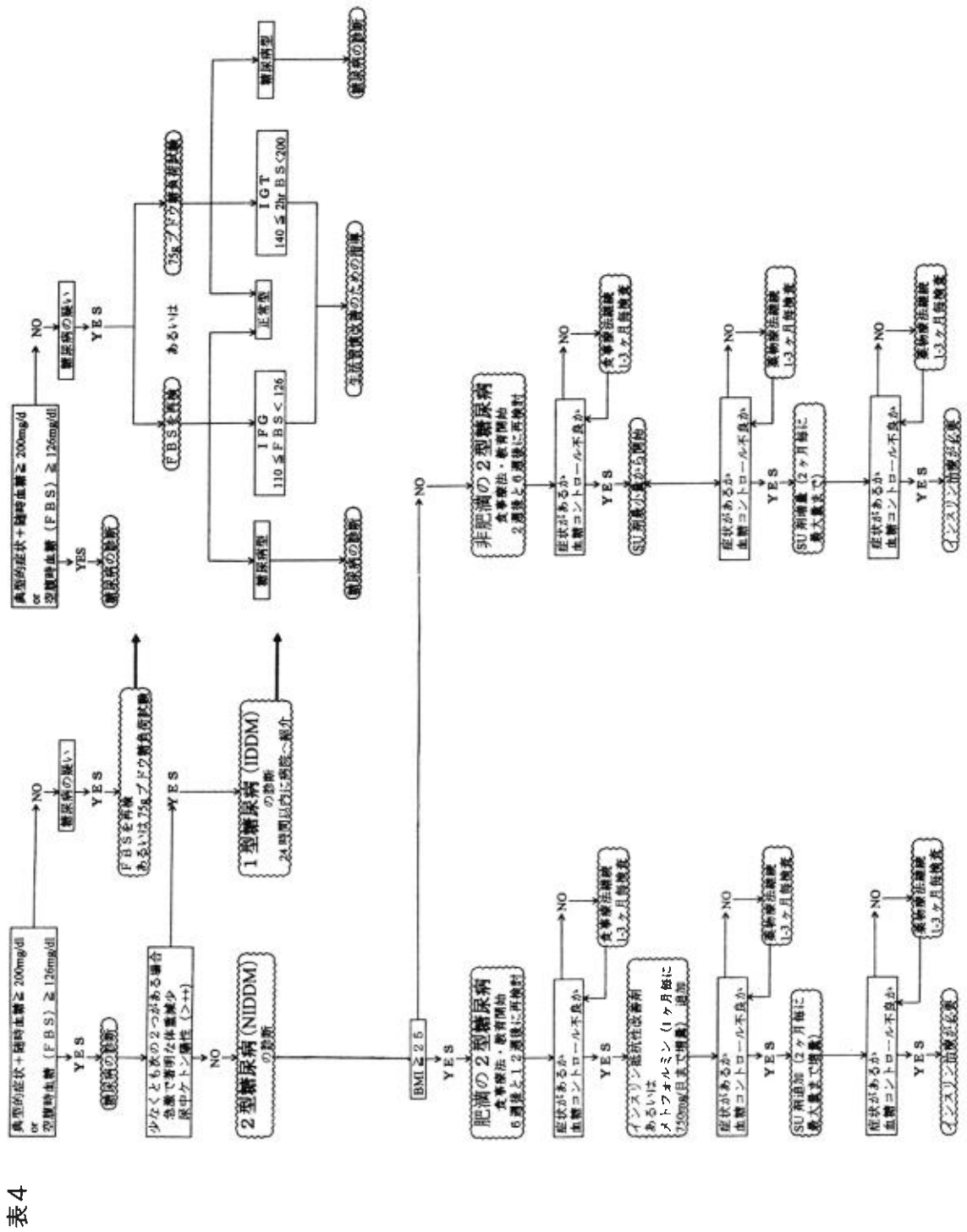


表4

## 〈学術講演会聴講メモ〉

平成11年1月25日(月) PM 7:30

演 題：「アトピー性皮膚炎の診断と治療」

講 師：都立府中病院 高 屋 道 子 先生

アトピーが現在マスコミで話題性があるのは、多分に医原性であるからである。すなわち、ステロイドを使うことにより皮膚の薄皮化・紅皮症となる副作用があり、それを嫌った患者が種々の民間療法にたより、それがまた、アトピー増悪の原因となっている。

アトピーとは、ギリシャ語でストレンジを意味する ATOPIA に由来する。後世ザルツバーガーが、血中のレアキンでアトピー反応をおこして形成される全身性難治性皮膚病変をアトピーと命名したが、このレアキンこそが現在の IGE である。この IGE が即時型、またはアナフィラキシー型でアレルギー反応をおこし、全身性湿疹様病変を形成したものがアトピー病変である。

通常、IGE の産生はコントロールされ、ある一定量で保たれるが、アトピーの患者では IGE が過剰産生される。この過剰産生のメカニズムは、昔は体質とされていたが、現在では第11染色体による遺伝子にあると判明、それに伴うサイトカイン産生の異常が、アトピーの誘因となる。また家族に気管支喘息・アレルギー性鼻炎・結膜炎・アトピーなどのアレルギー歴を持つ事が多い。

疫学的には全人口の3～10%にみられ、日本人全体で400万人～1千万人がアトピーであり、それに対してアトピー産業が成り立つ。発症時期は1才以下50～60%、3～4才で29%であり、5才まで80%が既に発症している。その後、小学生18%、中学生9%、大学生2%と低下する。

経過は個人差が大きく、昔は5～6才で治ると言われていたが、現在は軽快せず、反復し重症化するケースが見られ、また一時消失するも思春期に再発するケースもある。

診断は、1. 掻痒、2. 皮疹（湿疹病変多くは左右対称）、3. 反復性を満たしている皮膚病変である。皮膚は外に露出しているため、環境に影響され、外的因子として紫外線、ハウスダスト、ダニ、カビ、温度、湿度、ヘアケアシャンプー、汗等も関与する。内的因子として、妊娠、糖尿病、老化、ストレス、疲労、風邪、睡眠不足などが上げられ、食事としては、ハウレンソウ、トマト、ナス、タケノコ、リンゴの皮、テンプラが要注意である。また年齢によりアレルギーは異なり、5才まではハウスダスト、ダニ、卵白、ソバなどが要注意であるが、意外に卵白はさほどではない。6～12才は蛾、ハウスダスト、ダニ、ゴマ、スギ、13～19才はハウスダスト、ダニ、スギ、20才以上はゴマ、ソバ、ブタクサ、アニサキス、スギ、ハウスダスト、ダニ、イヌ上皮が上げられる。

また小児は成人に比して皮膚脂質が少なく、ドライスキンになりやすく、掻痒により皮膚をひっかく事が多く、外的因子が深部のランゲルハンス細胞に達することによりサイトカインの分泌が多くなり増悪をくり返す事が多い。風呂に関しては、アトピーの子供にはワセリンを薄く塗って入浴させる方がよく、また入浴剤は入れない方がよく、特にイオウ温泉は禁じた方がよい。

眼の合併症として、白内障、緑内障が見られ、特に白内障は10%程度見られる。また生後2ヶ月までは、脂漏性湿疹と見分けにくく、2ヶ月以上続くものはアトピーと考えてよい。ステロイド外用は薄皮化、紅皮化が問題となり、むしろ思春期の急性増悪期はプレドニン15mg程度を2週間に限り内服させた方がよい。一番大事な事は、皮膚の搔破をさせない事で、搔破によりアトピーは悪循環におちいる。またエアコン、電気毛布は良くない。外用薬として、皮膚炎に対しチンク油が効果的であり、専門医としてチンク油を多用する事が多い。

(渡辺)

◀3月▶

## 西多摩医師会学術講演会のご案内

- 1** 日 時：平成11年3月10日(水)  
場 所：西多摩医師会館  
演 題：『漢方概要II』  
東京大学生体防御機能学 助教授 丁 宗 鐵 先生  
共催：(株)ツムラ
- 2** 日 時：平成11年3月12日(金)  
場 所：フォレストイン昭和館  
演 題：『ED(Erectile Dysfunction)の治療と診断について』  
青梅市立総合病院 泌尿器科部長 友 石 純 三 先生  
共催：ファイザー製薬(株)
- 3** 日 時：平成11年3月19日(金)  
場 所：西多摩医師会館  
演 題：『IgA腎症について』  
順天堂大学腎臓内科 助教授 白 土 公 先生  
共催：山之内製薬(株)

### 市民健康講座

- 4** 日 時：平成11年3月27日(土)  
場 所：あきる野ルピア3階 ルピアホール  
演 題：『すいみんと身体のリズム』  
国立精神・神経センター精神保健研究所  
精神生理部 部長 大 川 匡 子 先生

広報部

青梅市立総合病院 外来診察分担表

平成11年2月1日現在

| 診療科        | 月                      | 火            | 水                   | 木            | 金              | 備考                                         |                          |
|------------|------------------------|--------------|---------------------|--------------|----------------|--------------------------------------------|--------------------------|
| 総合担当       | 桜井(徹)                  | 幸野・室賀        | 伊藤                  | 廣野           | 福岡             | 専門別担当医                                     |                          |
| 新患担当       | 宮川・金沢                  | 今井           | 大玉                  | 須賀原          | 室賀             | 循環器病 坂本・金沢・芦川                              |                          |
| 血液内科       |                        |              | 今井(血液)              | 今井(血液)       | 小山(血液)         | 消化器病 宮川・細井・本田                              |                          |
| 内分泌代謝科     | 原・須賀原                  | 原            | 須賀原                 |              | 原              | 血液病 今井・小山                                  |                          |
| 腎センター      | 栗山                     | (室賀)         | (伊藤)                | 栗山           | (室賀)           | リウマチ病 桜井(徹)                                |                          |
| 呼吸器科       | 大玉                     | 高野           |                     | 大玉           | 高野             | 原・須賀原                                      |                          |
| 消化器科       | 宮川                     | 細井           | 本田                  | 宮川           | 細井・本田          | 腎臓病 栗山・室賀・伊藤                               |                          |
| 循環器科       | 坂本                     | 芦川           | 金沢                  | 坂本           | 芦川             | 神経内科 松本                                    |                          |
| 外科         | 正木                     | 山田           | 宇田                  | 宇田           | 山田             |                                            |                          |
| 胸部外科       | 佐野                     | 畑尾           | 藤田                  | 藤田           | 佐野             |                                            |                          |
| 脳神経外科      | 森                      | 宮崎           | 長谷部                 | 鬼頭           | 宮崎             |                                            |                          |
| 整形外科       | 日野原<br>交〔堀田代〕<br>代〔吉野〕 | 堀田<br>本清     | 吉野<br>交〔日野原代〕<br>本清 | 堀田<br>本清     | 吉野<br>日野原      |                                            |                          |
| 産婦人科       | 妊婦<br>婦人科              | 高野           | 古賀                  | 小倉           | 石川             | 依光                                         | 平成10年2月2日から<br>外来医師予約制導入 |
|            |                        | 陶守           | 陶守                  | 高野           | 高野             | 高野                                         |                          |
|            |                        | 小倉           | 小倉                  | 陶守           | 依光             | 古賀                                         |                          |
|            |                        | 依光           | 依光                  | 古賀           | 古賀             | 石川                                         |                          |
| 皮膚科        | 馬場                     | 馬場           | 馬場                  | 馬場           | 田嶋             |                                            |                          |
| 泌尿器科       | 友石                     | 小山           | 岡本                  | 友石           | 非常勤医師          |                                            |                          |
| 小児科        | 林<br>加藤<br>崔           | 崔<br>八平<br>岡 | 林<br>八平<br>加藤       | 崔<br>岡<br>加藤 | 林<br>岡<br>八平   |                                            |                          |
| 眼科         | 瀬口・福井                  | 瀬口・福井        | 非常勤医師               | 福井           | 瀬口・福井<br>非常勤医師 |                                            |                          |
| 耳鼻咽喉科      | 根岸                     | 根岸<br>角      | 交〔根岸代〕<br>非常勤       | 角            | 根岸<br>角        |                                            |                          |
| 神経科        | 新患                     | 石黒<br>平山     | 渡辺<br>横田            | 石原           | 荻田             | 午後予約<br>月石原・渡辺<br>火石黒<br>水石黒<br>木渡辺<br>金石黒 |                          |
|            | 再予約                    | 石原           | 石原<br>午後渡辺          | 石黒           | 石黒             |                                            |                          |
|            | フリー                    | 平山           | 渡辺                  | 横田           | 渡辺             |                                            | 荻田                       |
| 放射線科       | 午前                     | 佐藤(IVR)      | 福田(穂積<br>放 治)       | 佐藤           | 田中             | 石田(RI)                                     |                          |
|            | 午後                     |              |                     | 福田(泰)        | 佐藤             | 田中                                         |                          |
| リハビリテーション科 | 中島(書類のみ)               | 中島           | 中島                  | 中島           | 中島(書類のみ)       |                                            |                          |
| 口腔外科       | 吉田                     | 佐野           | 休診                  | 高久           | 今井             |                                            |                          |

※ 内科の は予約

青梅市立総合病院

## 会館問題検討委員会

# 会館問題検討委員会報告

2月16日(火)午後8時より、西多摩医師会館会議室にて第2回目の会館問題検討委員会が開かれました。

先ず、「場所」の問題を中心にして各地区での話し合いの結果について、それぞれの委員から報告されました。

(青梅) 今、早急に医師会館を移転する必然性があるとは思えない。現在の医師会館に手を加えるか、今の場所で建替えをするということではいいのではないか。

(日の出) 会館の建替えについては特に反対はない。意見として、現在の不況の時に建替えはどうだろうか、新しい建物についてランニングコストも考慮して欲しい。場所については特に意見はなかった。

(あきる野) 建替えそのものについては特に反対はない。場所についてはあきる野市内、乃至はできるだけ近い所が良い。現在地でも良いという意見もある。

(羽村) 建替えを前提にして話し合ってもらったが、地の利の便を考えると西多摩の中心として羽村が場所として最適ではないか。

(福生) 地区の意見としては結論は出なかった。

委員の個人的意見として、各地区とも医師会館が自地区にあるのが望ましいのは当然である。西多摩全部で3ヵ所ほどのサテライトを持てれば理想だろう。人口や地理的な中心を考えると羽村又は小作あたりと考える。

以上の各地区の意見を土台にして討議を行いました。敷地購入、借地、テナント、公共施設への間借り等々について検討していきました。資金の問題が大きな検討課題となりました。継続討議ということで、第3回の委員会を3月16日に予定して本日の第2回委員会を終了しました。

(文責・樋口)

## 文芸随筆諸事百般

### 「寒風」

鹿野 純一

朝早くいゝよい、よと啼く鳥は

聞えなくなり初雪が降る

冬の朝消防車の音で目がさめぬ

煙の空に近所のざわめき

寒風の深夜に犬が吠え出しぬ

犬でも夢を見るらしきかな

真黒なからすが二羽で庭にくる

犬が吠えても知らん顔して

大学で患者まちがえ手術した

ニュースを聞けば胸苦しくなる

手術中突然大量出血で

麻酔師の我れ足がふるえし



**お知らせ****事務局より お知らせ**

平成11年4月（3月診療分）の

保険請求書類提出日**4月8日（木）**

— 正午迄です。 —

**法律相談**

西多摩医師会顧問弁護士 鈴木禎八先生による法律相談を  
毎月第2水曜日午後2時より実施しておりますのでお気軽に  
ご相談下さい。

- ◎ **相談日**     **3月は休み**  
                  **4月は14日（水）**の予定です。
  - ◎ **場 所**     西多摩医師会館和室
  - ◎ **内 容**     医療、土地、金銭貸借、親族、相続問題等民事、  
刑事に関するどのようなものでも結構です。
  - ◎ **相談料**     無 料（但し相談を超える場合は別途）
  - ◎ **申込方法**   事前に医師会事務局迄お申込み願います。
- （注）先生の都合で相談日を変更することもあります。

**訃 報****今井澄夫 様**（81歳）

青梅市根ヶ布1-642-1  
（医社）和風会 梅園病院付属  
根ヶ布診療所  
今井知一先生（ご尊父様）

去る2月4日逝去されました。  
謹んでお悔み申し上げます。

**表紙のことば**

『山 里』

沼田の奥の山里の芽吹の頃を描きま  
した。昨年一水会に出品いたしました。  
（100号 F.）

稲垣壯太郎

## あ と が き

インフルエンザの大流行も一段落して、内科、小児科系の先生方は一息ついておられる所かと思えます。この間のマスコミの報道を見聞きして不思議に思うのは、十数年前にインフルエンザワクチン有害無効の一大キャンペーンを繰り広げて結局小中学校のインフルエンザ予防接種を中止に追い込んだ張本人のマスコミが、ワクチンの在庫不足や老人のインフルエンザによる死亡を厚生省や医療機関の怠慢であるかのように報道していたことです。国民の健康と医療に真に責任を持った行動を取れるのは私達であると認識を新たにしました。医師会の積極的な提言や行動が期待されます。

樋口昭夫

社団法人 西多摩医師会

平成11年3月1日発行

会長 宮川栄次 〒198-0044 東京都青梅市西分3-103 TEL 0428(23)2171・FAX 0428(24)1615

会報編集委員会 神尾重則

石井好明 片平潤一 清水佐和道 高水松夫

田村啓彦 樋口昭夫 横田卓史

印刷所 マスダ印刷 TEL 0428(22)3047・FAX 0428(22)9993


 RETAIL BANK  
あさひ銀行

 あなただの街の  
あさひです。


あさひ銀行

|              |                     |                          |
|--------------|---------------------|--------------------------|
| 東青梅支店        | TEL.0428-22-2121(代) | 〒198-0042 青梅市東青梅2-17-4   |
| 奥多摩<br>特別出張所 | TEL.0428-83-2515(代) | 〒198-0212 西多摩郡奥多摩町氷川1421 |
| 青梅支店         | TEL.0428-22-1101(代) | 〒198-0045 青梅市青梅295       |
| 河辺支店         | TEL.0428-24-2401(代) | 〒198-0036 青梅市河辺町10-2-9   |
| 福生支店         | TEL.042-551-1021(代) | 〒197-0011 福生市福生1048      |
| 村山支店         | TEL.042-561-1211(代) | 〒208-0001 武蔵村山市中藤4234    |
| 秋川支店         | TEL.042-558-2611(代) | 〒197-0831 あきる野市下代継111-5  |
| 羽村支店         | TEL.042-579-0881(代) | 〒205-0011 羽村市五ノ神4-13-10  |
| 五日市支店        | TEL.042-596-1311(代) | 〒190-0164 あきる野市五日市840-1  |

うれしい  
明日が  
見えてくる。

夢にあふれた素敵な星の王子様トフィーローと犬のルールーが、たましん総合口座のキャラクターとして人気上昇中。総合口座通帳はじめ、キャッシュカード、2wayカード、定期積金100通帳などで大活躍です。トフィーローと一緒に夢のあるくらしをはじめましょう。

TOFFEE ROO  
© 1989-1991 SANRIO CO., LTD.  
Adrift in a sea of stars,  
I could float forever.  
Comets tickling my toes...

名譽のマイバンク  
たましん  
多摩中央信用金庫

最新のテクノロジーが計測します  
そして、人の眼と心が記録します

臨床検査のパイオニア  
保健科学研究所

本社 〒240 横浜市保土ヶ谷区神戸町106 TEL/045-333-1661(大代表)  
仙台支社 〒983 仙台市宮城野区扇町1-3-5 TEL/022-236-9345(大代表)