

西多摩医師会報

創刊 昭和47年7月

第470号 平成24年2月



『ある冬の夕暮れ』 西成田 進

目 次

	頁		頁
1) 感染症だより	西多摩保健所 … 2	7) 西多摩医師会新年賀詞交歓会	広報部 … 10
2) 連載企画		8) 同好会短信	
思い出の算数	土田大介 … 3	ゴルフ部だより	田村啓彦 … 12
3) 専門医に学ぶ	原口安佐美 … 4	9) 理事会報告	広報部 … 13
4) 広報だより		10) 会員通知・医師会の動き	事務局 … 16
スタッドレスタイヤ	鈴木寿和 … 6	11) あとがき	桑子行正 … 17
5) 糖尿病医療連携検討会からの 今月のメッセージ	田中三広 … 7	12) 診療報酬請求書提出日一覧表	広報部 … 18
6) 西多摩医師会クリスマス会	総務部 … 8	13) 表紙のことば	西成田 進 … 19
		14) お知らせ	事務局 … 19

感染症だより

〈全数報告〉

第 50 週 (12.12-12.18) から第 2 週 (1.9-1.15) の間に、管内医療機関より以下の報告がありました。

(二類感染症) 活動性結核 4 件 (肺結核 4 件)

(三類感染症) なし

(四類感染症) なし

(五類感染症) 後天性免疫不全症候群 1 件、アメーバ赤痢 1 件

〈管内の定点からの報告〉

	50 週	51 週	52 週	1 週	2 週
	12.12 ~ 12.18	12.19 ~ 12.25	12.26 ~ 1.1	1.2 ~ 1.8	1.9 ~ 1.15
RS ウイルス感染症	1	4	2	1	
インフルエンザ		1	6	13	33
咽頭結膜熱		1		1	3
A 群溶血性レンサ球菌咽頭炎	15	17	6	1	7
感染性胃腸炎	89	92	80	33	71
水痘	36	30	22	20	14
手足口病	1		1		1
伝染性紅斑	5	2	2	2	
突発性発しん	1	1	1	3	4
百日咳					
ヘルパンギーナ	1				
流行性耳下腺炎	2	1	1	2	1
不明発疹症					
MCLS					
急性出血性結膜炎					
流行性角結膜炎				1	
合 計	151	149	121	77	134

※第 52 週は年末、1 週は年始です。

基幹定点報告対象疾病〈細菌性髄膜炎、無菌性髄膜炎、マイコプラズマ肺炎、クラミジア肺炎 (オウム病を除く)〉
マイコプラズマ肺炎 3 件 (51 週 1 件、52 週 2 件) が報告されています。

〈コメント〉

① インフルエンザは西多摩管内・都全体とも流行開始の目安に達しています。

第 2 週時点の定点当たり報告数が、管内(2.36)、都全体(3.22)で、流行開始の目安となる 1 を超えました。迅速検査では、管内では A 型のみですが、都全体では A 型:B 型が 9:1 となっています。都内の病原体検査では、ほとんどが AH3 型ですが、第 1 週の検体から今シーズン初めて AH1pdm09 型が検出されました。

多摩地域では、多摩立川 (4.29)、多摩府中 (3.06)、多摩小平 (6.04)、南多摩 (4.00)、八王子市 (4.33)、町田市 (2.54) です。

全国的には第 49 週時点で定点当たり報告数は流行開始の目安である 1 を上回っており、都道府県別では第 1 週時点で、岐阜県 (16.60)、愛知県 (16.22)、三重県 (15.17)、香川県 (9.35)、滋賀県 (8.85)、沖縄県 (8.40) が多いです。

② 感染性胃腸炎の報告が増加しています。

第 2 週時点の定点当たり報告数は管内 (8.88)、都全体 (11.47) で、第 1 週 (年始) より増加しています。また、管内では集団発生の事例も報告されています。全国的には第 48 週時点で定点当たり報告数は、宮崎県 (14.4)、大分県 (12.9)、熊本県 (12.1) が多いです。

③ その他

マイコプラズマ肺炎は、管内の報告では、10～14 歳 3 件です。都内の基幹定点からの報告数は第 2 週時点で定点当たり報告数は (1.08)、全国的には第 1 週時点で定点当たり報告数は (1.10) と、過去 5 年間の同時期と比較して多いです。

麻しんの報告数は、2011 年累計で、管内 1 件、都全体 177 件でした。2012 年第 1 週からの累計は、管内 0 件、都全体 3 件 (5 歳未満 1 件、10～14 歳 1 件、20～29 歳 1 件) です。



思い出の算数

青梅市 土田医院 土田 大介

受験の季節となりました。大学入試センター試験では昨年の携帯電話によるカンニング問題に続き今年は異例な規模で問題配布の不手際があったと誌面を賑わせています。医師国家試験も我々の頃より日程が徐々に早まり現在は2月に行われます。大学側はカリキュラムをこなすのに大変かもしれませんが、4月から給料をもらい正式に働けるのであれば妥当な日程かと思われます。ただ秋入学が主要大学で行われたらまたそれも変わっていくのでしょうか。全国平均の合格率が約9割ある医師国家試験ですが、皆様方もかなり真剣に勉強したかと思われます。ただ今から振り返ると自分にとっては中学受験のときほど異常に勉強したことはないように思えます。入試直前の冬休みには弁当を2食持って朝8時頃から夜10時過ぎまで塾に通い詰めでした。そのときの算数の先生が印象深く、今でも算数は好きな分野の1つです。

たかが算数と言うなかれ。医師には関係ありませんが就職試験で用いられるSPIでは算数の問題が多く出題されます。普通の大人が何時間かかっても解けない問題を小学生が数秒で解いてしまうこともあります。頭の体操にはもってこいです。今回は自分が今まで出会った思い出深い問題をいくつか紹介します。

問1. 「直径4cmの円柱の筒に長さ65mのトイレットペーパーをかたく巻きつけると、外側の直径が11cmになりました。このとき1枚の紙の厚さは何cmか？またトイレットペーパーは何回巻いてあるか？」(一部改変)

これは小学5年生のときに塾で出題された問題です。当時はヒントをもらうまでかなり悩んだ覚えがあります。シンプルながら発想の転換が要求される好きな問題です。実際のト

イレットペーパーの芯の内径は38mmが主体でロールの直径は110mm前後となっているようなので現実的な数値となっているのも興味深いです。答えが気になる方はインターネットで調べてみて下さい。算数は連立方程式などを用いずに、比較的簡単な計算で解くことが可能なのが魅力のひとつです。では計算すらしたくない方は次の問題はいかがでしょうか？

問2. 「見た目の同じ12個の玉があります。このうち1個だけ重さが異なりますが天秤はかりを3回使ってそれを探す方法は？」

これは医学部の学生のときに精神科の教授から懸賞付きで出題された問題です。算数というよりはパズルに近いですが特に複雑な計算を用いずに解くことが出来るのは算数にも通じます。このころはまだネットが普及しておらず何とか自力で解いてこっそりと懸賞をもらいました。ただ解くだけでなく如何に美しく解くのかも算数の魅力です。この問題も最近ではネットで解答は見つけられます。3つ目は覆面算です。

問3. 「HIGH + SCHOOL = KAISEI (各文字にはそれぞれ異なる0~9の数字が入ります) これは自分が高校生のときに作った問題です。覆面算というと SEND MORE MONEY が有名ですが、これも易し過ぎず難し過ぎずでなかなか良問ではないかと自負しております。オリジナルなので恐らくネットでは解答を見つけれないでしょうが、答えが合っていれば式が成立しますのでこれも解答は載せません。

以上の3問ですが興味のある方は時間のあるときにでもトライしてみてください。興味のない方はそのまま読み流して下さい。正解しても何も差し上げませんのであしからず。

専門医に学ぶ 第85回

問題

【症 例】 54才女性

【主 訴】 意識障害、右片麻痺、など

【既往歴】 高脂血症

【現病歴】・2010年夏より、右側の視野が時々見づらいと感じることがあった。また、同じ頃から、一過性に右手が痺れたり言葉が出づらくなったりすることもあった。（* 1）

・2011年8月、2-3W前から続く言葉の出づらさを主訴に当院受診。頭部MRIでは左側頭葉から後頭葉にかけての亜急性期梗塞が判明（図1）。また、脳血管撮影では、左内頸動脈が分岐直後より狭小化しており、頭蓋内にはもやもや血管様の所見を認めた（図2）。直ちに抗血小板薬の投与を開始した。

・11月某日、救急車で来院。当初は‘めまい’との情報であったが、実際患者が到着してみると、下記のような所見であった。なお、この数日前から胃痛があったという。（* 2）

【来院時所見】 意識 JCS30、左共同偏視、右完全麻痺、全失語、血圧 90/

【検査所見】 頭部 CT 及び MRI；出血や新鮮梗塞を認めない。採血；Hb6.4

【経 過】 直ちに輸液や輸血を開始、数時間後には神経症状はほぼ完全に回復した。

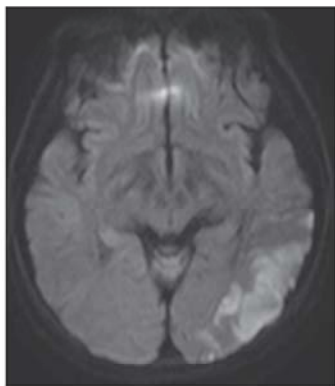


図 1

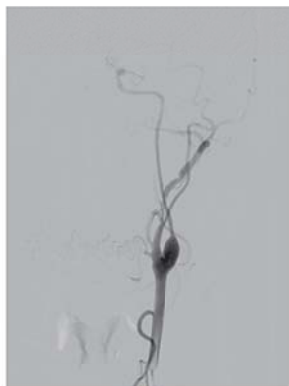


図 2a

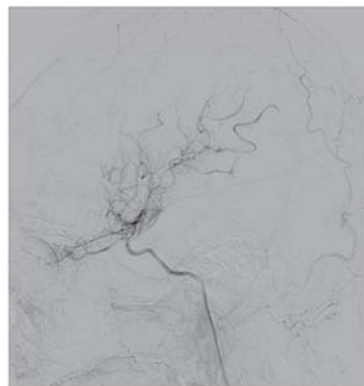


図 2b

【問題】

- ① * 1 このような現象を何というか？
- ② * 2 何が起きたのか？
- ③ この後、必要な検査は？

解答と解説 公立福生病院 脳神経外科医長 原口 安佐美

【解答】

- ① 一過性脳虚血発作
- ② 上部消化管出血をきっかけとした左大脳半球広域の低かん流
- ③ SPECTやPETによる脳循環代謝の評価

【解説】

・一過性脳虚血発作 (TIA) について

脳梗塞の前兆である一過性脳虚血発作 (TIA) とは、「画像上急性期梗塞を呈さない、一過性の神経症状」と定義されます (2009;AHA/ASA)。ひとたびTIAを起こせば、90日以内に脳卒中を発症する危険度は15-20%です。ですから、TIAが疑われた場合には、速やかに機序を確定し、脳梗塞を予防するための治療を直ちに開始しなくてはならないとされています。具体的には、半身の脱力や痺れ、言葉の出づらさ、また、片側の目あるいは片側の視野が見えない、といった症状が突然起こり、短時間のうちに回復することをいいます。

・脳梗塞再発予防のための外科的治療について

一般的な (動脈硬化を背景とした) 脳梗塞の再発予防のためには、高血圧や糖尿病など基礎疾患のコントロール、生活習慣の改善、そして抗血小板薬の投与等が重要であることはいうまでもありません。しかしながら、頸部および脳の主幹血管に狭窄や閉塞を認める場合は、内科的な治療に加えて、外科的な手術が必要となることがあります。例えば、頸部内頸動脈狭窄に対する内膜剥離術 (CEA) やステント留置術 (CAS)、内頸動脈及び中大脳動脈の狭窄/閉塞に対するEC-ICバイパス術などです。EC-ICバイパスについては、SPECTで安静時脳血流や脳循環予備能を、あるいはPETで酸素摂取率などを評価した上で適応を判断します。また、本症例のような (類) もやもや病の場合も、TIAの改善や脳梗塞の予防のためには血行再建術が有効です。本症例は、前述のように、来院時の重篤な状態からは速やかに脱したものの、その後もTIAを頻回に繰り返す不安定な状態が続き、SPECTでは左大脳半球の安静時血流の低下を認めました (図3a)。12月某日、左STA-MCA吻合術施行、術後は血流の改善が得られ (図3b) TIAは消失、自宅退院となりました。

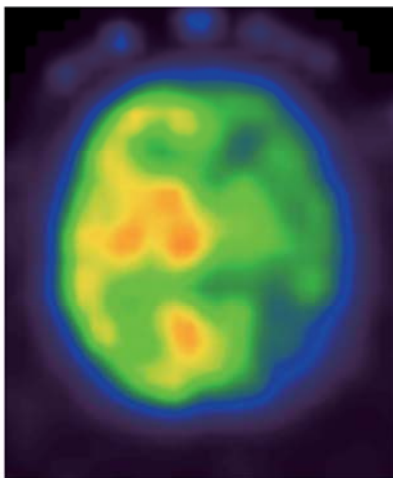


図 3a (術前)

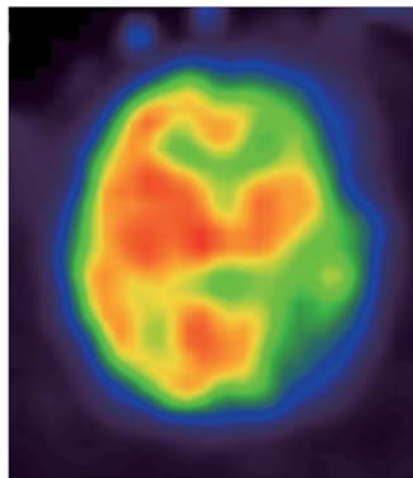


図 3b (術後)

広報だより



スタッドレスタイヤ

瑞穂町 すずき瑞穂眼科 鈴木寿和

今年の冬も寒いですね。突然ですがスタッドレスタイヤってスゴイ！と考えた事はないですか。同じゴムなのになぜ雪氷面でグリップするのか？これって凄い事だと思いませんか。

以前は冬用タイヤといえばスパイクタイヤが主流で春になると札幌や仙台などではアスファルトを削ってできる粉塵のため目、鼻、のどの疾病や気管支喘息を悪化させる健康被害が問題になっていました。そんな中スタッドレスタイヤは82年レストランガイドで有名なミシュランから発売されました。「スタッド（スパイク）の無いタイヤ」は健康被害の無いタイヤという意味もあるようです。スパイクタイヤが禁止となる前は、スタッドレスタイヤの性能不足による冬季の交通事故増加が懸念されていましたが最近ではそれも克服されているようです。

ではなぜゴムでグリップできるのでしょうか？それはまず深い溝にあります。雪を溝が噛むようにしてグリップを得、接地面で溝に噛んだ雪はタイヤが回転する間に溝から剥がれ落ち、再度接地した時には、新たに雪を噛む動きをします。次にサイブです。サイブとは溝を構成するブロックにある細かい溝のことで、これによりブロックが変形し路面を引っ掻くようにしてグリップを得ます。最後にゴムの種類です。低温でも柔軟さを失わず、常温でも溶けないよう通常のタイヤとは異なるゴムを使用しています。また、気泡を含ませて吸水・吸着効果を向上させたり、ガラス繊維やクルミの殻を練りこんで引っ掻き効果を持たせたりするなど、メーカーにより独自に工夫されています。そのため最新スタッドレスタイヤは氷雪路での安全性能は当然のこと、ドライ路面や融雪等によるウェット路面でも走行性能が向上し、あらゆる冬の路面に対処できるようになってきているようです。ではどんなタイヤがあるのでしょうか？人気

度順にまとめてみます。

1位ブリヂストン BLIZZAK：発泡ゴムを採用し氷・雪上での性能は当然として乾いた路面や高速での安定性や寿命もNo.1。雪国での装着率No.1。ついでに値段もNo.1。

2位ヨコハマ アイスガード：ゴムに大きい空洞を作り水を吸い取り氷との密着を図る。氷上では最強。最新モデルでは燃費性能も向上しているようです。能力と価格を考えるとこの辺に落ち着くのか？

3位ミシュラン X-アイス：氷上雪上での性能は上記2種と比較するとやや劣るものの乾いた路面での性能が良い。あまり雪道を走らないがいざという時のためにという方に良いかも。

4位ファルケン エスピア：卵で氷を掴むマイクロエッグシェルで吸水と引っかかり効果を得ている。雪上性能には定評があるようです。豪雪地帯に行かれる方におすすめ（？）

この他にも多種のタイヤがありますが、日本の特異的な気候のためスタッドレスタイヤのレベルは世界的にもかなり高く、海外メーカーも北海道で開発しているなんて話もあります。また、最近ではアジアタイヤと称される台湾、韓国、中国、インドネシア製のタイヤも価格重視の方に評価されているようです。来年は車を買って替えるつもりだけど1シーズンだけなんてときにどうでしょう。

西多摩地区では年に数回積雪があるので愛用される方も多いと思います。もう時期はずれかもしれませんが、これからスタッドレスタイヤを購入される機会があれば参考にして下さい。

我が家ではブリヂストン BLIZZAK REVO2を使っています。BLIZZAK シリーズの1世代前のタイヤです。その前はファルケンでしたがいずれもスキーに行くとブレーキ操作時と轍などを越えるときの横滑りなどでどちらも「ヒャッ」とする事はありませんでした。

ついでに我が家の話をすると年末は子供たちとタイヤ交換をすることが年中行事の1つになっており、今ではジャッキの使い方からナットは対角線で締めるなど「最近免許を持っていてもタイヤ交換もできない」なんて人も多い中ばっちり鍛えています。タイヤショップなどでは保管と交換を行ってくれる事

が多いですが、たまには自分でやってみるのも良い運動ですよ。

最後に最近のスタッドレスタイヤは性能向上が図られています但し飽くまでもドライバーが車を制御できるレベルのことで、それを越えた時点で高性能なタイヤでも制御不能に陥ることをお忘れなく。

『糖尿病医療連携検討会からの今月のメッセージ』

今月のメッセージは、青梅市立総合病院 薬剤部長 田中三広先生にお願いしました。

インスリン自己注射の手技チェックについて

血糖コントロール不良の原因の一つに、インスリン自己注射手技の誤りがあります。インスリン導入時は基本通りにインスリン注射をしても、慣れると自己流になりがちです。定期的に手技の確認を行って、正しい注射方法を指導していただけたらと思います。

インスリン自己注射の手技チェック

1. 注射する時間（タイミング）を守っている。
2. 複数のインスリン製剤を使用している場合、インスリン製剤を使い分けている。
3. 懸濁製剤の場合、注射の前に、混ぜ合わせている。
4. 針をまっすぐ取り付けている。
→まっすぐ付けないと注射針の内針が曲がったり、折れたりすることがある。
5. 毎回の試し打ち（空打ち）をしている。
→インスリンが出てくることを必ず確認する。
6. インスリンの量（単位数の設定）を正しく設定している。
7. 注射は説明を受けた部位で少しずつ毎回場所を変えている。
→毎回、指2本以上ずらす。
8. 注入ボタンを押し切れている。
→ダイヤル表示が「0」になるまで押し込む。
9. 注入ボタンを押したまま10秒以上してから針を抜いている。
10. 針を抜くまで、注入ボタンを押したままの状態を保っている。
→押す力を緩めると、血液がカートリッジ内に逆流する可能性がある。
11. 注射が終わったらすぐに針を外している。
→針を付けたままでは気泡が発生したり、カートリッジ内が汚染されることがある。
12. 針が付いていないとき、注入ボタンを押さないように注意している。
→カートリッジ内に圧力がかかり故障の原因になる。
13. 注入器に汚れがつかない様に使用・保管している。
→ブドウ糖などが付くと、ダイヤルが回らないなどのトラブルとなる。
14. 使いはじめたインスリンは涼しいところで保管している。
15. 凍結したインスリンは使わない。
→インスリンの成分が変性する可能性がある。

平成 23 年 西多摩医師会 **クリスマス会**

忘年クリスマス会が平成 23 年 12 月 12 日（月）フォレストイン昭和館で開催されました。参加人数は子供 15 名を含む 118 名でした。例年どおりの寒い夜でしたが、今回も会場の裏手にあるチャペルのネオンやホテル内のツリーがきらきらと輝き、素敵なクリスマスの夜を演出してくれました。

平成 23 年は 3 月の東日本大震災に揺れる中、西多摩医師会は法人化のみならず新たな医師会館建設へ向けての準備に追われ、多忙な 1 年であったけれど、「今夜はみんなで楽しい時を過ごしましょう」との横田卓史会長の挨拶の後、公立阿伎留医療センター院長の荒川泰行先生の乾杯の音頭でパーティーが始まりました。

子供たちへのプレゼントに続き、しばし歓談の後、いよいよ目玉のアトラクションです。

今年は「エンタの神様」などの出演歴のあるマジカル・プリンセス「荒木 巴」さんによるコメディ・マジックショー！子どもたちが舞台のまわりに集まり、出席者を巻き込んでのお笑い系マジックが始まると、会場には明るい笑顔が広がりました。

途中、ご多忙の中をご出席くださった、自由民主党、衆議院議員の井上信治先生よりご挨拶いただきました。

毎年恒例のくじ引き大会では、景品数を大幅に増やし、番号の当選者にはもう一度スクリーンに映し出された各景品を抽選していただくという新企画を導入いたしました。今回の目玉はおしゃれな加湿器でした。さらに“敗者復活戦”として会場を飾っていた生花で作った花束の争奪戦、“じゃんけん大会”も行われ、最後まで盛り上がりました。

閉宴の挨拶を鹿児島武志副会長にいただき、楽しいパーティーは無事終了となりました。

会の準備にご尽力くださった医師会事務局の皆様にご心より感謝申し上げます。

来年のクリスマス会にも、皆様お誘い合わせの上、ぜひご参加ください！

文責：総務福祉担当 池谷敏郎

写真： 近藤之暢





平成24年 西多摩医師会新年賀詞交歓会

平成24年1月21日(土)に青梅市福祉センター「ずずらん」にて毎年恒例の賀詞交歓会が行われました。来賓24名 当医師会員31名の出席で午後6時より横田会長挨拶、林田武都議会議員、市町村長を代表して竹内俊夫青梅市長にご挨拶頂き、御来賓の紹介後、友松栄二西多摩保健所長から乾杯の御発声を頂きました。余興として国立音楽大学演奏科卒業生佐藤いずみさんのハーブ演奏と、芳賀文恵さんのフルート演奏が行われる中歓談会食となりました。

食事も落ち着いた頃準備された福引きが行われ防災トランク、ソーダストリーム、ワイン、カタログギフトなど豪華賞品が次々と当選者に手渡されました。

宴たけなわではありましたが井上信治衆議院議員のご挨拶を頂き、松原貞一監事の手締め、鹿児島武志副会長の閉会挨拶後、賀詞交歓会はお開きとなりました。

(文責：近藤之暢)

御来賓出席名簿(敬称略)

団体役職名	氏名	備考
衆議院議員	井上信治	
衆議院議員	竹田光明	
東京都議会議員	林田武	
東京都議会議員	島田幸成	
青梅市長	竹内俊夫	
福生市長	加藤育男	
羽村市長	並木心	
あきる野市長	臼井孝	
瑞穂町長	石塚幸右衛門	
日の出町長	細淵清	代理 副町長
奥多摩町長	村木義雄	代理 副町長
檜原村長	坂本義次	
西多摩保健所長	友松栄二	
青梅警察署長	御園正實	
青梅消防署長	宝木信一	代理 警防課長
福生消防署長	臼井正人	代理 警防課長
秋川消防署長	古河大直	
奥多摩消防署長	山形幸三	
青梅青色申告会長	角田俊一	
西多摩歯科医師会長	岩永克美	
西多摩薬剤師会長	針生暎郎	
柔道接骨師会西多摩支部長	矢ヶ崎一利	
青梅労働基準協会	早川光夫	
顧問弁護士	堀克巳	



同好会短信

ゴルフ部だより

福生市 田村皮フ科 田村 啓彦



去る1月9日、恒例の医師会ゴルフコンペが名門武蔵カントリー倶楽部豊岡コースにおいて開催されました。

当日は好天に恵まれたゴルフ日和の一日でしたが、一昨年に日本オープンが開催された井上誠一設計のコースだけあり、松林でセパレートされたフェアウェイのアップダウンはありませんが、ティーショットの落とし所は狭く、左右にバンカーが配され、深く砂のたっぷり入ったガードバンカーに囲まれた砲台グリーンは小さく傾斜が強いいわゆる饅頭グリーン。手前のバンカーを避けて少し大き目に打てばグリーン奥に転がり落ちるといった具合。ガードバンカーはピンも見えないほど深いため、プレー進行の遅延を防ぐ目的で二発で出なかった場合は無罰でバンカー外にプレスしても良いとする特別救済措置を設定するほどの難コースでした。この救済措置が適

用されたケースがあったか否かは不明ですが、逆にこの措置を受けたくないがためにバンカーからの二発目をホームランといった泣くに泣けないケースもあったようです。

結果は後藤会員がアウトでは41という好スコアを叩き出しネット74で初優勝。準優勝は正確なアイアンショットでニアピン賞を二つ獲得した丸茂会員。前々回の優勝で大きくハンディが減ったにもかかわらず相変わらず絶好調の山川会員が3位に入りました。

青梅対青梅を除く西多摩選抜の戦い、西多摩のザ・プレジデントカップですが、今回青梅は横綱酒井会員、江本会員が欠場に対し、西多摩選抜は横綱高水会員が参戦し、西多摩選抜にとって雪辱の好機でしたが、またしても優勝、準優勝は青梅でした。

ただし上位3名ずつのグロス合計は青梅274に対し西多摩選抜264。上位5名では青梅470に対



し西多摩選抜452と西多摩選抜優位な展開だったのですが。

今回は6月17日東京パードイックラブにて開催を予定しております。奮って御参加下さい。

順位	氏名	所属	アウト	イン	グロス	ハンディ	ネット	
優勝	後藤 晋	青梅	41	48	89	15	74	
準優勝	丸茂 祥人	青梅	49	44	93	17	76	ニアピン賞×2
3位	山川 淳二	羽村	45	45	90	13	77	
4位	三井 理	福生	39	41	80	3	77	ベストグロス賞
5位	田坂 哲哉	福生	50	43	93	15	78	ニアピン賞
6位	高水 松夫	瑞穂	45	39	84	4	80	ドラコン賞
7位	横地喜代美	福生	50	51	101	20	81	
8位	二島 淳二	青梅	49	43	92	9	83	
9位	田村 啓彦	福生	42	48	90	6	84	
10位	馬詰良比古	福生	48	47	95	8	87	小波賞
11位	横田 卓史	羽村	52	46	98	11	87	
12位	渡辺 哲哉	羽村	50	49	99	12	87	
13位	松原 貞一	羽村	52	50	102	15	87	
14位	坂元 龍	青梅	45	50	95	7	88	
15位	堀越万理子	青梅	61	63	124	36	88	
16位	瀧川 牧人	青梅	53	48	101	11	90	
17位	青山 彰	福生	47	50	97	6	91	
18位	諸角 強英	福生	53	51	104	10	94	ニアピン賞
19位	岩尾 芳郎	あきる野	59	50	109	13	96	大波賞
20位	西村 律子	福生	55	54	109	13	96	小波賞
21位	瀧美 浩	福生	57	53	110	9	101	
22位	河内 泰彦	福生	57	60	117	13	104	ドラコン賞
23位	宮川 栄次	福生	58	66	124	13	111	ブービー賞
24位	田坂由起子	福生	68	72	140	25	115	ブービーメーカー賞

理事会報告

★ Information

12月定例理事会

平成23年12月27日(火)

西多摩医師会館

〔出席者：横田・鹿児島・蓼沼・野本・江本・川口・近藤・岩尾・山川・池谷・川上・松原〕

【1】報告事項**1. 都医地区医師会長連絡協議会（11月18日）報告****1. 都医からの伝達事項**

①日本医師会会員証発行手続きの簡素化についての検討結果について

災害派遣などで出向時に身分を証明するものがない

—— 要望に対応するよう検討する ——

②「TPP 交渉参加に対する日本医師会の見解」（地区会ごとに資料送付）

予想される21項目について協議した結果日本医師会としては反対の方針

③成人肺炎球菌ワクチンについて

『ニューモバックス®』の需要供給バランスに偏在有り

東北被災地などに集中している。平成24年2月以降までに改善の見込み

④平成24年度診療報酬点数改定に伴う講習会開催予定について

多摩地区 日時：平成24年3月29日(木) 午後2時～

会場：新宿文化センター 大ホール（定員1,800名）（新宿区新宿6-14-1）

参加費：無料（各医療機関1名参加にご協力ください）

※西多摩地域地元での開催は未定

2. 地区医師会からの報告

①中央ブロック

②城東ブロック（当番：江戸川区医師会）

③城西ブロック（当番：新宿区医師会）

1）重度心身障害児（者）の生活・医療等アンケート結果について（中野区医師会）

④城南ブロック（当番：大森医師会）

⑤城北ブロック（当番：豊島区医師会）

⑥多摩ブロック（当番：立川市医師会）

脳卒中医療連携の資料を提供（西多摩医師会）

⑦大学ブロック（当番：女子医大医師会）

3. 出席者による意見交換**4. その他**

大学医師会の会費を値上げしたい

（大学医師会からは値上げなら代議員数を増員の希望あり）

※行事予定

①2月の地区医師会長連絡協議会

日 時：平成24年2月17日(金) 午後2時

場 所：東京都医師会館

②3月の地区医師会長連絡協議会

日 時：平成24年3月16日（金）午後2時

場 所：東京都医師会館

2. 各部報告

○地域医療部（公衆衛生）

「西多摩在宅医療の取り組み・課題」について……川口理事

①通院できない高齢者の増加（周囲からは大丈夫と思われ発見や援助が遅れる）

- ・認知症、独居、夫婦世帯でも体力低下
- ・高齢、老衰、寝たきりの増加
- ・外来治療中の癌患者が通院不可能となる

等多くの問題を抱える在宅者の増加が想定される。

このため基幹病院・療養型病床・介護施設・医師会・在宅専門医・在宅部門を有する病院・主治医・元主治医等多くの手が必要となり相互に通じることが必要。往診登録医などで小グループを作り、看取りなどの体制を構築する必要性を検討しなくてはならない。

②手厚い癌末期患者の医療

癌末期患者については制度的に訪問看護や緩和医療が保険適応となっているが、非癌末期の患者についてはその定義が曖昧であったり緩和医療の適応が少ないなどの問題が生じており格差があるように思われる。

3. 地区会よりの報告（各地区理事）

青梅市 1/13（金）新年会

福生市

羽村市

あきる野市 12/9 保健医療連絡会

瑞穂町

日の出町

4. その他報告

○東京都医師会第5回スポーツ医学委員会（12月8日 會澤義之委員）

スポーツ医に関するアンケート結果の検討

各医師会に活動の場を提示していく

市区町村の健康増進担当課にも健康スポーツ医の存在、活動のアンケートを実施を検討

平成24年度東京都医師会主催研修会の開催について

第1回：平成24年5月26日（土）午後3時 於 東京医大病院

第2回：平成24年9月8日（土）午後3時 於 東京医大病院

諮問『健康スポーツ医が支援できる地区医師会活動』について

○東京都医師会第3回勤務医委員会（12月19日 進藤晃委員）

諮問事項について

勤務医負担軽減の具体策について

— 「勤務医の労働環境の問題点と改善策」及び

「患者対応の問題点と対応策について」のアンケート結果も踏まえて—

各施設での医師の負担軽減の対策について

「日本医師会の医療政策」

東京都医師会「医師の職場環境改善ワークショップ研修会の開催について」

○東京都医師会第5回地域福祉委員会(12月22日 進藤晃委員)

諮問事項について

超高齢化社会における東京の地域包括ケアの在り方について

——2025年を見据えて——

東京都からの情報提供について

- 1) 介護職員スキルアップ研修事業
- 2) 在宅医療サポート介護支援専門員研修
- 3) 訪問リハビリステーション専門人材育成研修

主治医研修事業について

東京都医師会 平成24年2月25日(土)午後2時 於 東京都医師会館

豊島区医師会 平成24年1月30日(月)午後8時 於 豊島区医師会館

目黒区医師会 平成24年2月7日(火)午後7時30分 目黒区医師会館

介護保険サービス利用者等への情報提供について

東京都医療連携強化研修報告について

研修会について

「かかりつけ医認知症対応力向上フォローアップ研修」

平成24年2月5日・3月11日 9:30～12:00

「認知症サポート医フォローアップ研修」

平成24年2月5日・3月11日 14:00～17:15

【2】報告承認事項

1. 入・退会会員、会員変更について —— 承認 ——
2. 「平成23年度 摂食・嚥下機能支援基盤整備 摂食・嚥下機能支援における事例検討会」
(西多摩保健所主催)
事例発表依頼について……………小机敏昭医師 —— 承認 ——

【3】協議事項

1. 平成24年1月27日臨時総会の議題及び採決方法について
委任状の提出(ハガキ)または書面表決書を提出
第1号議案:青梅市所有地(青梅市東青梅1丁目ケミコン跡地)を
土地購入単価125千円/㎡以下、総額9,000万円以内にて購入し、
新会館を建設する件
第2号議案:第1号議案承認可決の場合に限り、現医師会館所在地
(青梅市西分町3-103)1,048.69㎡を売却する件
2. 平成23年度期末定時総会の開催日時などについて
3月30日を予定
3. 平成24年度学校医等各種報酬及び予防接種委託料について
学校医に関しては平成23年度と同額維持
予防接種事業については診療報酬0.2円減額
(平成23年度1点11.7円を11.5円とする)

4. 学校医の推薦について（東京都立あきる野学園）

当会会員では該当者無し、西多摩療育支援センターより紹介の
田村多香子先生を推薦 —— 承認 ——

【4】その他

1. 「てんかんの有病率等に関する疫学研究及び診療実態の分析と治療体制の整備に関する研究」
に対する協力について（依頼）

当会のでんかん診療に関わっている医師（小児科、脳神経外科、精神科、神経内科等）に
対しアンケート調査実施し協力する —— 承認 ——

※ 1月の月初め（第2火曜日）定例理事会は休会

会員通知

- 会報
- 宿日直表（青梅・福生・阿伎留）
- 産業医研修会（2/25 渋谷区医師会）
- " （1/28 葛飾区医師会）
- " （2/11 日本橋医師会）
- " （3/10 蒲田医師会）
- 平成23年度日本医師会「認定産業医」
新規申請について（第5回/1月受付分）
- 摂食、嚥下機能支援事例検討会（1/19）
- 1月のレセプト提出日について
- 医師会館休館のお知らせ
- 子ども予防接種週間の実施について
- 訃報（川間公雄先生御令室様）
- 訃報（佐藤正和先生ご尊父様）
- 新医師会館建設に関する資料送付について
- 第11回地域連携がん診療セミナーのご案内
内～前立腺がんについて～ 1/31

- 平成23年度西多摩医師会臨時総会の開催
について
- 「東日本大震災医療救護活動報告会」申し
込みについて（2/25）
- 支払基金における突合点検、縦覧点検の実
施について
- 平成23年度第3回細胞診従事者講習会
のお知らせ（2/4）
- 平成23年度第2回肺がん検診従事者講習
会のお知らせ（1/27）
- 平成23年度東京都医師会学校保健研修会
「学校医に必要な性教育のトピックス」の
開催について（2/25）
- 第19回西多摩三師会市民公開講座「命の大
切さもう一度考えてみませんか？」（2/25）
- 日本医師会市民公開フォーラム
- 乳幼児期を大切に
- 後発医薬品比較サイトのご案内

医師会の動き

医療機関数	213	病院	30
		医院・診療所	183
会員数	549	A会員	203
		B会員	346

27日	西多摩医師会臨時総会
31日	第4回西多摩地域脳卒中医療連携 検討会

講演会・その他

会議

1月12日	第4回西多摩地域糖尿病医療連携 検討会
13日	在宅難病調整委員会
23日	会報編集委員会
24日	定例理事会

1月6日	保険整備委員会
19日	法律相談
19日	西多摩学校保健連絡協議会
21日	西多摩医師会賀詞交歓会

役員出張

- 1月7日 西多摩歯科医師会新年会
柔道接骨師会新年会
- 11日 公立福生病院開放型病院運営委員会
- 16日 多摩ブロック医師会臨時代議員連絡会

20日 東京都医師会地区医師会長連絡協議会

25日 多摩ブロック医師会代議員連絡会

【退会会員】

氏名 鈴木 晴夫
勤務先 新町クリニック

訃報

青梅市 大門診療所

小田 彰先生

昭和19年1月28日生 (享年67歳)

去る平成24年1月9日ご逝去されました。謹んで哀悼の意を表しご冥福をお祈りいたします。



訃報

川間 春美様 (享年48歳)

瑞穂町長岡長谷部 31-3
(医財) 竹栄会 みずほクリニック

理事長 川間 公雄先生 (御令室様)

去る平成23年12月26日ご逝去されました。
謹んでお悔やみ申し上げます。

訃報

佐藤 正之助様 (享年85歳)

あきる野市秋川 2-5-1
(医社) 優和会 佐藤内科循環器科クリニック

理事長 佐藤 正和先生 (ご尊父様)

去る平成23年12月28日ご逝去されました。
謹んでお悔やみ申し上げます。

あとがき

祝ダルビッシュ投手レンジャーズ入り

北海道日本ハムダルビッシュ有投手がアメリカ大リーグレンジャーズに入団することが決定した。またもや日本のプロ野球から一人の花が逃げて行ってしまった。

思えば、野茂雄雄投手がドジャース入りしたのが始まりだったと思う。野茂投手の独特なトルネード投法が米国でも話題になり、大リーグの巨漢バッターを次々と三振にしとめたのは圧巻で、つい昨日のことに思える。

その後というイチローの大活躍を除くと松井にしても松坂にしても期待された程の活躍はなかったように思える。

しかし、ダルビッシュ投手はきっと結果を出してくれるでしょう。

体格は大リーガーと比べても劣るものではないし、日本での成績も松坂に比べて安定しており、これまで7シーズンの平均で防御率が1.99と1点台というのはすばらしい。コントロールの良さと、球種の多さが、本格派投手のダルビッシュをさらに大投手へと押し上げているのだろう。私は、ダルビッシュ投手がワールドシリーズに進出して、大リーガーの強打者を次々打ち取る姿を見たいと願っている。そして日本のプロ野球の底力を見せつけてくれることでしょう。

ゆき皮膚科クリニック 桑子行正

平成24年度診療報酬請求書提出日一覧表

平成24年度（平成24年4月～25年3月）各月の診療報酬請求書提出日は下記の通りです。

平成24年	4月9日（月）	正午まで
	5月8日（火）	//
	6月7日（木）	//
	7月9日（月）	//
	8月8日（水）	//
	9月7日（金）	//
	10月9日（火）	//
	11月8日（木）	//
	12月7日（金）	//
平成25年	1月8日（火）	//
	2月7日（木）	//
	3月7日（木）	//

※ 整備委員会は同日午後1時より開催いたします。

表紙のことば



『ある冬の夕暮れ』

医療センターの駐車場から。飛行機雲が拡散してできたのだろうか。超高度を飛ぶジェット機は確かにこの方向に飛行する。一方、横田から(へ)の離陸・着陸の飛行機はこの雲と直角の方向に低空で飛行する。この雲の彼方は檜原、そして甲斐の国である。

西成田 進

お知らせ

事務局より お知らせ

平成24年3月(2月診療分)の

保険請求書類提出

3月8日(木)

— 正午迄です —

法 律 相 談

西多摩医師会顧問弁護士 堀 克巳先生による法律相談を
毎月**第3木曜日**午後2時より実施いたします。
お気軽にご相談ください。

- | | |
|----------------------------|--|
| ◎相談日 | 2月 は16日(木)
3月 は15日(木) |
| ◎場 所 | 西多摩医師会館和室 |
| ◎内 容 | 医療・土地・金銭貸借・親族・相続問題等民事・
刑事に関するどのようなものでも結構です。 |
| ◎相談料 | 無料(但し相談を超える場合は別途) |
| ◎申込方法 | 事前に医師会事務局迄お申込み願います。 |
| (注) 先生の都合で相談日を変更することもあります。 | |

社団法人 **西多摩医師会**

平成24年2月1日発行

会長 横田卓史 〒198-0044 東京都青梅市西分町3-103 TEL 0428(23) 2171・FAX 0428(24) 1615

会報編集委員会 近藤 之暢

鹿兒島武志 江本 浩 鈴木 寿和 馬場 眞澄 菊池 孝
桑子 行正 土田 大介 奥村 充 渡邊 哲哉

印刷所 マスダ印刷 TEL 0428(22) 3047・FAX 0428(22) 9993



FOR QUALITY OF LIFE
SINCE 1955

臨床検査のフロンティア
保健科学研究所は
21世紀の医療と健康を
バックアップします



株式会社 保健科学研究所

● 本 社 〒240-0005 横浜市保土ヶ谷区神戸町106 045-333-1661 (大代表)

「西多摩医師会」会員の皆さまへ

東京厚生信用組合は
福祉・医薬・医療・環境
衛生の関連事業者の
発展に寄与してまいります。

東京厚生信用組合は、
医療関連事業を営む皆様を
対象として、1953年に設立された
協同組織の金融機関でございます。

既に各地区医師会で多数の会員の皆様に
ご利用頂いております。これからも、
会員の皆様に密着した金融機関として
努力して参ります。



安心と信頼の
パートナー

貴重なお時間を有効にお使い
いただくため、訪問による相談
業務を得意としております。

お問い合わせは：医師会様担当 落合まで
● 本部〈フリーダイヤル〉

0120-294805

ご 融 資

- クリニック運営資金
- 学術研究資金
- ご子息の教育資金
- 記念パーティー等の資金
- お車購入資金
- その他どんな事柄でも
ご相談くださいませ。

都医ニュースでお馴染みの「東京厚生信用組合」です。



「人間・福祉・環境」にやさしい
東京厚生信用組合

本 店 新宿区西新宿6-2-18/浅草支店 台東区駒形1-1-12
小平支店 小平市美園町1-31-1/青梅支店 青梅市河辺町10-9-3